

**ADMINISTRACIÓN DE XUSTIZA EN GALICIA**  
**PLAN DE RENOVACIÓN DO EQUIPAMENTO EN MOBILAIRIO**



**XUNTA DE GALICIA**

**VICEPRESIDENCIA E CONSELLERÍA DE PRESIDENCIA,  
ADMINISTRACIÓN PÚBLICA E XUSTIZA**

Dirección Xeral de Xustiza

galicia

## ÍNDICE

Introdución: O traspaso de competencias en materia de xustiza

A creación de novos órganos e servizos xudiciais en Galicia

O investimento en infraestruturas xudiciais

O investimento en equipamento mobiliario

Inventario do equipamento mobiliario

A Coruña

Lugo

Ourense

Pontevedra

Plan para a renovación do equipamento mobiliario

Ano 2019

Ano 2020

Ano 2021

Resumo

Plan de instalación de armario rodante nos arquivos xudiciais

## **Introdución: O traspaso á Galicia das competencias en materia de Administración de xustiza**

O Estatuto de Autonomía de Galicia, aprobado por Lei orgánica 1/1981, do 6 de abril, establece no seu artigo 20.1 que en relación coa Administración de xustiza, exceptuada a militar, correspóndelle á Comunidade Autónoma exercer tódalas facultades que as Leis Orgánicas do Poder Xudicial e do Consello Xeral do Poder Xudicial recoñezan ou atribúan ao Goberno do Estado.

Esta cláusula estatutaria resulta de aplicación respecto da previsión do artigo 37.1 da Lei orgánica do Poder Xudicial, que establece que corresponde ao Goberno prover aos xulgados e tribunais dos medios precisos para o desenvolvemento da súa función con independencia.

Naquela cláusula estatutaria atópase a orixe do traspaso á Comunidade Autónoma de Galicia das funcións que desempeñaba a Administración do Estado en materia de provisión de medios materiais e económicos para o funcionamento da Administración de Xustiza.

O artigo 20.1 do estatuto de Autonomía de Galicia fíxose efectivo a través dos seguintes Reais Decretos:

- Real Decreto 2166/1994, de 4 de novembro, sobre traspaso de funcións da Administración del Estado á Comunidade Autónoma de Galicia en materia de provisión de medios materiais e económicos para o funcionamento da Administración de xustiza.
- Real Decreto 94/1996, de 26 de xaneiro, sobre traspaso complementario ao aprobado por el Real Decreto 2166/1994, do 4 de novembro, en materia de provisión de medios materiais e económicos para o funcionamento da Administración de xustiza, á Comunidade Autónoma de Galicia.
- Real Decreto 2395/1996, do 22 de novembro, sobre traspaso complementario ao aprobado polo Real Decreto 2166/1994, do 4 de novembro, en materia de provisión de medios materiais e económicos para o funcionamento da Administración de xustiza, á Comunidade Autónoma de Galicia.
- Real Decreto 2397/1996, do 22 de novembro, sobre traspaso de funcións e servizos da Administración do Estado á Comunidade Autónoma de Galicia, en materia de medios persoais ao servizo da Administración de xustiza.
- Real Decreto 1380/1997, do 29 de agosto, sobre traspaso complementario ao aprobado polo Real Decreto 2166/1994, do 4 de novembro, en materia de provisión de medios materiais e económicos para o funcionamento da Administración de xustiza, á Comunidade Autónoma de Galicia

- Real Decreto 233/1998, de 16 de febreiro, sobre ampliación de funcións, servizos e medios traspasados polo Real Decreto 2166/1994, de 4 novembro, e o Real Decreto 2397/1996, de 22 de novembro, en materia de provisión de medios persoais, materiais e económicos para el funcionamento de la Administración de Xustiza, á Comunidade Autónoma de Galicia.
- Real Decreto 372/1999, do 5 de marzo, sobre traspaso complementario ao aprobado polo Real Decreto 2166/1994, do 4 de novembro, en materia de provisión de medios materiais e económicos para o funcionamento da Administración de xustiza, á Comunidade Autónoma de Galicia.

Estes traspasos de funcións en materia de Administración de xustiza foron asumidos pola Comunidade Autónoma de Galicia a través dos seguintes decretos:

- Decreto 394/1994, de 29 de decembro, sobre asunción de funcións transferidas á Comunidade Autónoma de Galicia mediante Real decreto 2166/1994, de 4 de novembro, sobre traspaso de funcións en materia de provisión de medios materiais e económicos para o funcionamento da Administración de xustiza e a súa asignación á Consellería de Xustiza, Interior e Relacións Laborais
- Decreto 78/1996, do 29 de febreiro, sobre asunción do traspaso complementario en materia de provisión de medios materiais e económicos para o funcionamento da Administración de xustiza efectuado polo Real decreto 94/1996, do 26 de xaneiro, e a súa asignación á Consellería de Xustiza, Interior e Relacións Laborais.
- Decreto 434/1996, do 20 de decembro, sobre asunción do traspaso complementario en materia de provisión de medios materiais e económicos para o funcionamento da Administración de xustiza efectuado polo Real decreto 2395/1996, do 22 de novembro, e a súa asignación á Consellería de Xustiza, Interior e Relacións Laborais
- Decreto 438/1996, do 20 de decembro, sobre asunción de funcións transferidas á Comunidade Autónoma de Galicia mediante Real decreto 2397/1996, do 22 de novembro, sobre traspaso de funcións e servizos da Administración do Estado á Comunidade Autónoma de Galicia en materia de medios persoais ao servizo da Administración de xustiza e a súa asignación á Consellería de Xustiza, Interior e Relacións Laborais.
- Decreto 286/1997, do 9 de outubro, sobre asunción do traspaso complementario en materia de provisión de medios materiais e económicos para o funcionamento da Administración de Xustiza efectuado polo Real decreto 1380/1997, do 29 de agosto, e a súa asignación á Consellería de Xustiza, Interior e Relacións Laborais
- Decreto 82/1998, do 5 de marzo, de asunción da ampliación de funcións, servizos e medios traspasados polos reais decretos 2166/1994, do 4 de novembro, e 2397/1996, do 22 de novembro, en materia de provisión de medios persoais, materiais e económicos para o funcionamento da Administración de xustiza, transferida á Comunidade Autónoma de Galicia, mediante Real decreto 233/1998,

do 16 de febreiro, e a súa asignación á Consellería de Xustiza, Interior e Relacións Laborais.

- Decreto 68/1999, do 25 de marzo, de asunción das funcións e servizos transferidos á Comunidade Autónoma de Galicia, mediante Real decreto 372/1999, do 5 de marzo, sobre traspaso complementario ó Audiencia Provincial robado polo Real decreto 2166/1994, do 4 de novembro, en materia de provisión de medios materiais e económicos para o funcionamento da Administración de xustiza, e a súa asignación á Consellería de Xustiza, Interior e Relacións Laborais.

### **A creación de novos órganos e servizos xudiciais en Galicia**

Dende a publicación do primeiro Real Decreto de traspaso de competencias á Comunidade Autónoma en materia de Administración de xustiza, a planta xudicial en Galicia experimentou un gran impulso, creándose unha grande CANTIDADE de prazas de maxistrados nos órganos colexiados (Tribunal Superior de Xustiza de Galicia e Audiencias Provinciais) e de fiscais así como un número moi importante de órganos e servizos xudiciais, tal e como reflicte a seguinte relación:

Órganos e servizos xudiciais creados desde o traspaso de función:

- Ano 1995
  - Xulgado do Social nº 2 de Ferrol
  - Xulgado do Penal nº 2 de Ourense
  - Xulgado do Primeira Instancia e Instrución nº 2 de Marín
- Ano 1996
  - Xulgado do Primeira Instancia e Instrución nº 3 de Ribeira
- Ano 1997
  - Servizo Común de Notificacións e Embargos de Vigo
- Ano 1998
  - Servizo Común de Notificacións e Embargos da Coruña
  - Xulgado do Primeira Instancia e Instrución nº 2 de Carballiño
  - Xulgado do Contencioso-Administrativo nº 1 da Coruña
  - Xulgado do Contencioso-Administrativo nº 1 de Pontevedra
  - Xulgado do Contencioso-Administrativo nº 1 de Ourense
  - Xulgado do Contencioso-Administrativo nº de Lugo
- Ano 1999
  - Servizo Común de Notificacións e Embargos de Lugo
  - Xulgado do Primeira Instancia e Instrución nº 2 de Redondela
  - Xulgado do Contencioso-Administrativo nº 2 da Coruña
  - Xulgado do Contencioso-Administrativo nº 3 da Coruña
  - Xulgado do Contencioso-Administrativo nº 4 da Coruña
  - Xulgado do Contencioso-Administrativo nº 2 de Pontevedra
  - Xulgado do Contencioso-Administrativo nº 3 de Pontevedra

- Audiencia Provincial de Pontevedra Sección 5ª con sede en Vigo
- Audiencia Provincial da Coruña Sección 6ª con sede en Santiago
- Ano 2000
  - Audiencia Provincial de Lugo Sección 2ª
  - Audiencia Provincial de Ourense Sección 2ª
  - Xulgado do Primeira Instancia e Instrución nº 3 de Vilagarcía
  - Xulgado de Primeira Instancia nº 10 da Coruña
  - Xulgado do Primeira Instancia e Instrución nº 7 de Ourense
  - Xulgado do Primeira Instancia e Instrución nº 3 de Cambados
  - Xulgado do Primeira Instancia e Instrución nº 2 de Caldas
  - Xulgado do Penal nº 4 da Coruña
  - Xulgado do Penal nº 3 de Pontevedra
  - Xulgado do Contencioso-Administrativo nº 1 de Santiago
  - Xulgado do Contencioso-Administrativo nº 1 de Ferrol
  - Xulgado do Contencioso-Administrativo nº 1 de Vigo
- Ano 2001
  - Xulgado de Primeira Instancia nº 11 de Vigo
  - Xulgado de Vixilancia Penitenciaria de Pontevedra
  - Audiencia Provincial de Pontevedra Sección 6ª con sede en Vigo
- Ano 2002
  - Xulgado do Penal nº 5 da Coruña
  - Xulgado do Primeira Instancia e Instrución nº 3 de Porriño
  - Xulgado de Primeira Instancia nº 12 de Vigo
  - Xulgado de Instrución nº 7 de Vigo
- Ano 2003
  - Xulgado do Primeira Instancia e Instrución nº 7 de Santiago
  - Xulgado do Contencioso-Administrativo nº 2 de Ourense
- Ano 2004
  - Servizo Común de Notificacións e Embargos de Ourense
  - Servizo Común de Notificacións e Embargos de Ferrol
  - Xulgado do Mercantil nº1 da Coruña
  - Xulgado do Mercantil nº1 de Pontevedra
  - Xulgado do Penal nº 2 de Ferrol
- Ano 2005
  - Xulgado de Primeira Instancia nº 11 da Coruña
  - Xulgado do Penal nº 6 da Coruña
  - Xulgado do Primeira Instancia e Instrución nº 8 de Santiago
  - Xulgado do Primeira Instancia e Instrución nº 7 de Lugo
  - Xulgado do Primeira Instancia e Instrución nº 8 de Ourense
  - Xulgado do Primeira Instancia e Instrución nº 2 do Barco
  - Xulgado do Mercantil nº2 de Pontevedra
  - Xulgado de Instrución nº8 de Vigo
  - Xulgado de Primeira Instancia nº 13 de Vigo
  - Xulgado do Contencioso-Administrativo nº 2 de Vigo
  - Xulgado do Primeira Instancia e Instrución nº 3 de Cangas
- Ano 2006
  - Xulgado do Contencioso-Administrativo nº 2 de Santiago
  - Xulgado do Primeira Instancia e Instrución nº 7 de Ferrol

- Xulgado do Primeira Instancia e Instrución nº 3 de Carballo
- Xulgado do Primeira Instancia e Instrución nº 3 de Ponteareas
- Xulgado de Violencia Contra a Muller nº1 de Vigo
- Ano 2007
  - Xulgado de Violencia Contra a Muller nº1 da Coruña
  - Xulgado de Instrución nº7 da Coruña
  - Xulgado do Primeira Instancia e Instrución nº 2 de Ordes
  - Xulgado do Primeira Instancia e Instrución nº 2 de Padrón
  - Xulgado do Primeira Instancia e Instrución nº 4 de Cambados
- Ano 2008
  - Rexistro Civil Exclusivo de Vigo
  - Xulgado de Primeira Instancia nº 12 da Coruña
  - Xulgado de Primeira Instancia nº 6 de Santiago
  - Xulgado do Contencioso-Administrativo nº 2 de Lugo
  - Xulgado de Primeira Instancia nº 6 de Ourense
  - Xulgado de Primeira Instancia nº 5 de Pontevedra
  - Xulgado do Primeira Instancia e Instrución nº 2 da Estrada
  - Xulgado do Mercantil nº2 da Coruña
- Ano 2009
  - Xulgado do Social nº 5 da Coruña
  - Xulgado de Primeira Instancia nº 5 de Ferrol
  - Xulgado de Primeira Instancia nº 5 de Lugo
  - Xulgado do Primeira Instancia e Instrución nº 3 de Tui
  - Xulgado do Mercantil nº3 de Pontevedra con sede en Vigo
- Ano 2010
  - Xulgado de Primeira Instancia nº 13 da Coruña
  - Xulgado de Primeira Instancia nº 14 de Vigo
  - Xulgado de Instrución nº8 da Coruña
  - Xulgado do Primeira Instancia e Instrución nº 4 de Betanzos
  - Xulgado do Penal nº 4 de Pontevedra
  - Xulgado do Social nº 3 de Santiago
  - Xulgado do Social nº 4 de Ourense
  - Xulgado do Social nº 4 de Pontevedra
  - Xulgado de Vixilancia Penitenciaria de Lugo
- Ano 2017
  - Xulgado de Primeira Instancia nº 7 de Ourense
  - Xulgado de Primeira Instancia nº 15 de Vigo
  - Xulgado do Social nº 6 da Coruña
  - Xulgado de Primeira Instancia nº 6 de Ferrol

En resumen, entraron en funcionamento un total de 93 órganos e servizos xudiciais nos 23 anos dende a asunción de competencias, o que supón unha media de 4 novos órganos ou servizos por ano. A distribución provincial destas 93 novas unidades é a seguinte:

- A Coruña: 38 novas unidades
- Lugo: 7 novas unidades
- Ourense: 12 novas unidades

- Pontevedra: 36 novas unidades

### O investimento en infraestruturas xudiciais

A nosa comunidade, en materia de organización territorial xudicial, sofre dunha gran dispersión. Na actualidade contamos con 45 partidos xudiciais e un número maior de edificios xudiciais -pois nas capitais de provincia e grandes cidades existen dous ou máis edificios-, ademais, cando a Comunidade Autónoma de Galicia asumiu as competencias en materia de medios persoais e económicos ao servizo da Administración de xustiza as infraestruturas xudiciais galegas estaban anticuadas e eran insuficientes para albergar o número total de unidades xudiciais, feito este que se foi acentuando coa creación dos novos órganos e servizos xudiciais.

Esta circunstancia motivou que se acometera, por unha banda, as reformas físicas necesarias (ben ligadas ao mantemento dos edificios, ben por modificacións estruturais da nova oficina xudicial) dos edificios existentes, e, pola outra, a construción de novos edificios naqueles casos en que o crecemento da planta xudicial desborde a capacidade física dos xa existentes.

Para afrontar esta situación, a Comunidade Autónoma abordou unha reforma e ampliación xeneral dos edificios xudiciais en Galicia que podemos dividir en dúas fases:

- Fase primeira: dende o ano 1995 ata o ano 2010

Nesta primeira fase acometéronse actuacións de rehabilitación ou de nova construción nun total de 30 edificios xudiciais cun investimento total de 41.728.266,95 €. En concreto, as actuacións de rehabilitación, ampliación ou nova construción realizadas foron as seguintes:

Edificio	Ano de inauguración	Orzamento
Ribadavia	1996	300.506,05 €
Sarria	1997	450.759,08 €
Ribeira	1997	781.315,74 €
Ortigueira	1997	505.903,63 €
Audiencia Provincial da Coruña	1997	4.097.941,94 €
Pontevedra	1997	5.567.055,39 €
Ordes	1997	510.860,29 €



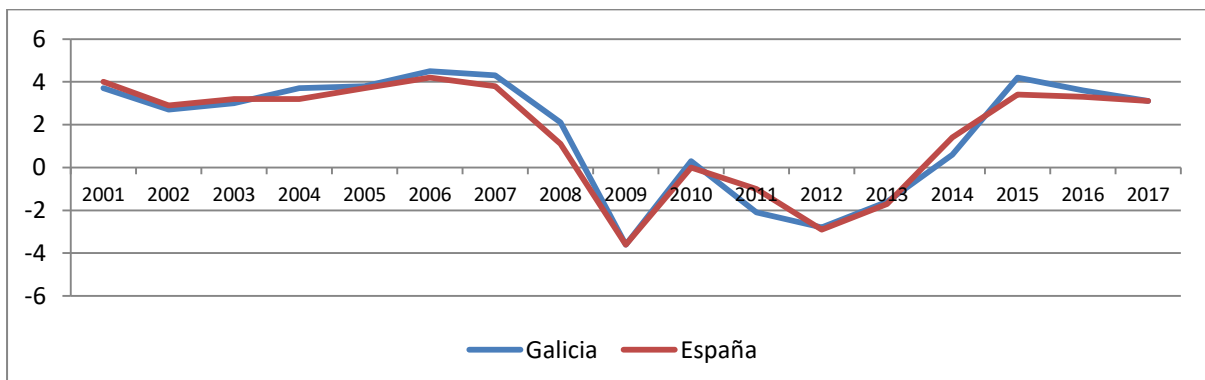
Edificio	Ano de inauguración	Orzamento
Anexo Audiencia Provincial da Coruña	1998	781.315,74 €
Marín	1998	284.278,73 €
Redondela	1998	540.910,89 €
Vilagarcía de Arousa	1999	961.619,37 €
A Pobra de Trives	2000	360.607,37 €
Vigo	2000	4.207.084,73 €
Tribunal Superior de Xustiza de Galicia	2000	3.652.818,31 €
Lugo	2000	4.447.489,57 €
Santiago de Compostela	2001	1.072.581,07 €
Ferrol	2001	1.081.821,79 €
Cambados	2001	1.003.690,21 €
Caldas de Reis	2001	312.526,29 €
Monforte de Lemos	2001	378.637,63 €
O Porriño	2003	901.518,73 €
Arzúa	2003	252.425,00 €
Carballo	2003	1.226.000,00 €
Pazo de Xustiza de Ourense	2003	1.651.368,00 €
Pazo de Xustiza de Pontevedra	2004	1.398.095,00 €
Cangas do Morrazo	2005	1.418.961,79 €
Lalín	2006	1.623.849,00 €
Negreira	2007	493.728,90 €
Bande	2008	627.304,23 €
O Barco de Valdeorras	2010	2.254.254,27 €
<b>Total orzamento investido</b>		<b>41.728.266,95 €</b>

- Fase segunda: dende o ano 2010 ata o ano 2018

No ano 2009 a Xunta de Galicia propúxose a elaboración dun Plan de Infraestruturas no ámbito da Administración de Xustiza, para programar as actuacións dos seguintes anos, partindo das necesidades de espazo que requiren as correspondentes proxeccións de crecemento da planta xudicial e tendo en conta especialmente as necesidades de mellora e adaptacións que as sedes xudiciais tiñan prantexadas.

A situación económica pola que atravesamos nos últimos anos caracterizouse por un escenario global de recesión, tal e como podemos observar no cadro de evolución da variación do PIB nos últimos anos:

Ano	Galicia	España
2001	3,70%	4,00%
2002	2,70%	2,90%
2003	3,00%	3,20%
2004	3,70%	3,20%
2005	3,80%	3,70%
2006	4,50%	4,20%
2007	4,30%	3,80%
2008	2,10%	1,10%
2009	-3,60%	-3,60%
2010	0,30%	0,00%
2011	-2,10%	-1,00%
2012	-2,80%	-2,90%
2013	-1,60%	-1,70%
2014	0,60%	1,40%
2015	4,20%	3,40%
2016	3,60%	3,30%
2017	3,10%	3,10%



A pesares desta situación de recesión económica o Goberno Galego aprobou, no ano 2009, o Plan de Infraestruturas para programar actuacións de rehabilitación,

ampliación ou nova construción e obras de mantemento e mellora nos edificios de xulgados, prevendo uns investimentos de máis de 97 millóns de euros.

No período 2010-2016 realizáronse investimentos por máis de 48 millóns de euros, destacando os novos edificios xudiciais como os de Santiago, Ourense e o Servizo Común de Actos de Comunicación e Execución (SCACE) de Vigo, así como rehabilitacións integrais de edificios de carácter histórico, como a da antiga Fábrica de Tabacos da Coruña e a construción da nova sede para o Rexistro Civil da Coruña. Tamén se acometeron outras obras importantes de acondicionamento ou mellora das instalacións, como poden ser as obras de climatización en Vigo, Vilagarcía de Arousa e Cambados ou importantes investimentos de mellora nos edificios dos xulgados de Coruña e Ferrol. En definitiva, neste período acometéronse investimentos nas infraestruturas da práctica totalidade dos partidos xudiciais de Galicia.

Ademais, na actualidade están en fase de construción tres novas infraestruturas: Un novo edificio xudicial na cidade de Pontevedra, a rehabilitación dun edificio para converterse na nova sede xudicial de Tui e a rehabilitación do antigo Hospital Xeral de Vigo para se converter na Cidade da Xustiza de Vigo, deste xeito o Plan de Infraestruturas Xudiciais acadará un investimento total de preto de 100 millóns de euros.

As principais actuacións realizadas ou en fase de realización neste segundo período son as seguintes:

OBRAS DE REHABILITACIÓN OU MELLORA:	ORZAMENTO
Rehabilitación dos xulgados de Ferrol	2.185.785,42 €
Climatización xulgados de Vigo	526.470,79 €
Climatización xulgados de Cambados	429.253,64 €
Climatización xulgados de Vilagarcía	415.000,00 €
Rehabilitación dos xulgados da Coruña	3.225.402,56 €
Ampliación e rehabilitación xulgados de Betanzos	410.398,98 €
Ampliación xulgados de Celanova	243.311,82 €
Rehabilitación xulgados de Carballiño	384.258,52 €
Rehabilitación fiscalía de Vigo	205.295,54 €
Rehabilitación xulgados de Viveiro	274.327,22 €

OBRAS DE NOVA PLANTA:	ORZAMENTO
Novo edificio xudicial de Santiago	3.421.580,11 €

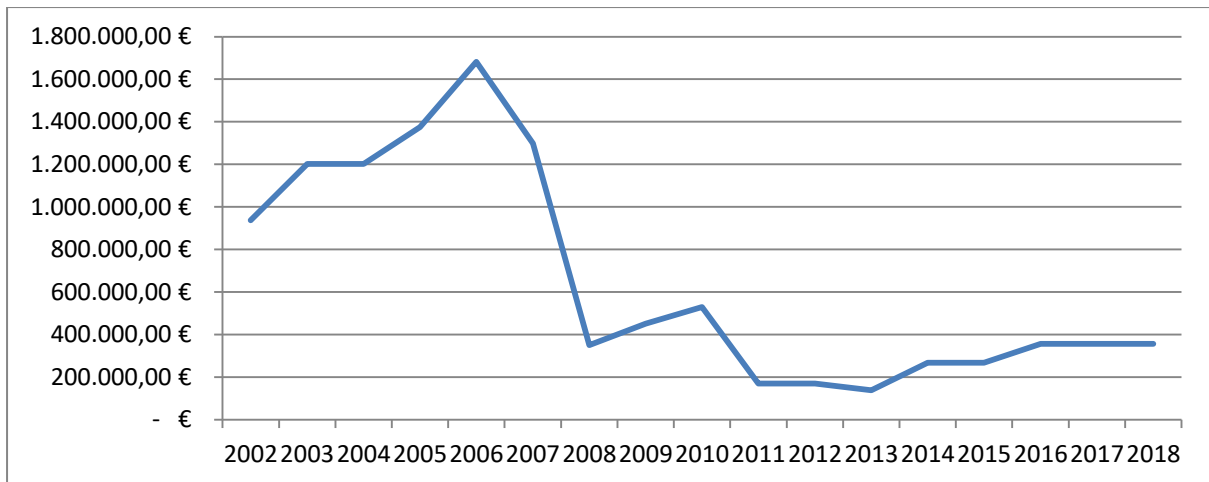
Novo edificio xudicial de Ourense	18.620.281,89 €
Novo edificio xudicial da Coruña. Fábrica Tabacos	15.311.887,58 €
Novo edificio do SCACE de Vigo	1.456.465,55 €
Novo edificio xudicial de Pontevedra	20.994.858,75 €
Novo edificio xudicial de Vigo	22.773.000,00 €
Novo edificio xudicial de Tui	2.215.667,12€

## O investimento en equipamento mobiliario

A Xunta de Galicia fixo un grande esforzo nos últimos anos para a realización de investimentos nas infraestruturas xudiciais, pero, a contención do gasto público non permitiu facer uns investimentos análogos en materia de equipamento mobiliario, dedicando a gran maioría do orzamento nesta materia á adquisición de equipamento mobiliario con destino aos órganos e servizos que se estaban a crear.

Nos seguintes gráficos vemos a evolución nos últimos anos do orzamento inicial dedicado a investimento en mobiliario para a Administración de xustiza en Galicia:

Ano	Orzamento
2002	937.579,00 €
2003	1.202.024,00 €
2004	1.202.024,00 €
2005	1.375.000,00 €
2006	1.681.989,00 €
2007	1.298.143,00 €
2008	350.419,00 €
2009	450.419,00 €
2010	530.000,00 €
2011	170.000,00 €
2012	170.000,00 €
2013	138.210,00 €
2014	267.210,00 €
2015	267.210,00 €
2016	356.960,00 €
2017	356.960,00 €
2018	356.960,00 €



Dende o ano 2002, a Dirección Xeral de Xustiza estandarizou uns modelos de equipamento mobiliario tipo, que se subministran a todos os órganos e servizos. Este subministro, que se realiza a través dos correspondentes procedementos abertos de contratación baixo a modalidade de subministro sucesivo por prezos unitarios, establece máis de 100 artigos, se ben o núcleo fundamental está constituído polo mobiliario básico dos despachos (maxistrados, xuíces, fiscais e letrados da Administración de xustiza), das salas de vistas, das oficinas e dos arquivos xudiciais.

O núcleo fundamental deste equipamento é o seguinte:

**CONCEPTO**

**MOBILIARIO PARA DESPACHO DE MAXISTRADOS-XUÍCES E FISCÁIS**

Mesa de medidas 180x90x73 cm (aprox.) de alto, fabricada en taboleiro de MDF, densidade 720 kg/m<sup>3</sup> e 30 mm de espesor (tanto o mesado coma os laterais), cunha resistencia á flexión de 30 N/mm<sup>2</sup>, rechapado e canteado, con canto recto en madeira de etimoé ou similar, acabado mediante tratamento superficial con lixadura refinada, fondo tapaporos, secado ao aire, lixadura final e vernizado con 2 capas de verniz poliuretano de alta resistencia ao raiado. A unión entre a tapa da mesa e as patas realízase mediante pezas metálicas cilíndricas de 25 mm de altura e 30 mm de diámetro con acabado cromado, que separa a tapa das patas. A ensamblaxe entre os distintos elementos realízase mediante ancoraxes metálicas. Equipada con aba a pano de medidas 100x60x73 cm (aprox.), de idéntica construción e acabado cá mesa principal, bloque rodante de 3 caixóns con guías metálicas telescópicas, tirador lateral, pechadura frontal con cilindro tipo Zamak (norma UNE 37302), chave en aceiro (norma UNE 36021) abisagrada para evitar roturas e porta teclado extraíble; todo acabado a xogo coa mesa principal.

Armario alto, de medidas 178x87x43 (aprox.), con portas baixas con pechadura de chave abisagrada e catro andeis regulables en altura e canteados por todos os seus laterais para poder ser reversibles. Traseira monobloque de 19 mm de espesor con oito puntos de ancoraxe que lle confiren unha maior robustez e fan que os armarios poidan ser utilizados como biombos de separación, dado que o acabado traseiro é completamente liso de forma continua. A unión entre todos os elementos realízase mediante insertos metálicos. Provisto de niveladores de chan con accionamento interior. Acabado a xogo coa mesa principal.

Armario alto, de medidas 178x87x43 (aprox.), con portas plenas e pechadura de falleba con dous puntos de ancoraxe e chave abisagrada, catro andeis regulables en altura e canteados por todos os seus laterais para poder ser reversibles. Traseira monobloque de 19 mm de espesor con oito puntos de ancoraxe que lle confiren unha maior robustez e fan que os armarios poidan ser utilizados como biombos de separación, dado que o acabado traseiro é completamente liso de forma continua. Provisto de niveladores de chan con accionamento interior. A unión entre todos os elementos realízase mediante insertos metálicos. Acabado a xogo coa mesa principal.

Armario para togas de medidas 178x87x43 (aprox.), con portas plenas e pechadura de falleba con dous puntos de ancoraxe e chave abisagrada, un andel regulable en altura canteado por todos os seus laterais para poder ser reversible, con percha metálica telescópica. Traseira monobloque de 19 mm de espesor con oito puntos de ancoraxe que lle confiren unha maior robustez e fan que os armarios poidan ser utilizados como biombos de separación, dado que o acabado traseiro é completamente liso de forma continua. Provisto de niveladores de chan con accionamento interior. A unión entre todos os elementos realízase mediante ancoraxes metálicas. Acabado a xogo coa mesa principal.

Mesa de ordenador de medidas 100x60x73 cm (aprox.), con soporte de teclado e porta-CPU regulable en anchura, todo realizado en madeira vernizada a xogo coa mesa principal.

Butaca direccional, xiratoria, respaldo alto, con brazos, base de 5 raios con rodas de polipropileno negro, elevación mediante pistón de gas, mecanismo basculante con regulador de presión axustable ao peso do usuario, tapizado en pel cor negra.

Butaca confidente, estrutura patín en tubo de aceiro pintado en cor negra, brazos realizados en polipropileno cor negra, tapizado en pel cor negra a xogo coa butaca principal.

Mesa de medidas 160x80x73 cm (aprox.), fabricada en taboleiro MDF de 720 kg/m<sup>3</sup> de 25 mm de espesor, resistencia á flexión de 30 N/m<sup>3</sup>, rechapado en madeira de etimoé ou similar, acabado mediante tratamento superficial con lixadura refinada, fondo tapaporos secado ao aire, lixadura final e vernizado con 2 capas de verniz poliuretano de alta resistencia ao raiado, canto frontal e posterior recto, e laterais achafranados 45º, de maneira que o encontro coa pata non é contra a cara senón en ángulo de 45º. Pés en cor antracita de 25 mm de espesor. A ensamblaxe entre os distintos elementos realízase mediante excéntricas metálicas embutidas. Faldrón en madeira vernizada. Equipada con aba de 100x60 cm (aprox.), bloque rodante de 3 caixóns con apertura mediante guías metálicas telescópicas, tirador lateral, pechadura frontal con cilindro tipo Zamak (norma UNE 37302), chave de aceiro (norma UNE 36021) abisagrada para evitar roturas e porta de teclado extraíble; todo acabado a xogo coa mesa principal

Armario alto, de medidas 178x87x43 (aprox.), con portas baixas con pechadura de chave abisagrada e catro andeis regulables en altura e canteados por todos os seus laterais para poder ser reversibles. Traseira monobloque de 19 mm de espesor con oito puntos de ancoraxe que lle confiren unha maior robustez e fan que os armarios poidan ser utilizados como biombos de separación, dado que o acabado traseiro é completamente liso de forma continua. Provisto de niveladores de chan con accionamento interior. A unión entre todos os elementos realízase mediante insertos metálicos. Acabado a xogo coa mesa principal.

Armario para togas de medidas 178x87x43 (aprox.), con portas plenas e pechadura de falleba con dous puntos de ancoraxe e chave abisagrada, un andel regulable en altura canteado por todos os seus laterais para poder ser reversible, con percha metálica telescópica. Traseira monobloque de 19 mm de espesor con oito puntos de ancoraxe que lle confiren unha maior robustez e fan que os armarios poidan ser utilizados como biombos de separación, dado que o acabado é totalmente liso de forma continua. Provisto de niveladores de chan con accionamento interior. A unión entre todos os elementos realízase mediante ancoraxes metálicas. Acabado a xogo coa mesa principal..

Armario para CDs de 210x100x20 cm de profundidade, equipado con 13 andeis, fabricado a xogo co mobiliario do despacho do secretario.

Butaca direccional, xiratoria, respaldo alto, con brazos, base de 5 raios con rodas de polipropileno negro, elevación mediante pistón de gas, mecanismo basculante, con regulador de tensión axustable ao peso do usuario, tapizado en tea de cor a elixir.

Butaca confidente, estrutura patín en tubo de aceiro pintado en cor negra, brazos realizados en polipropileno cor negra, tapizado en tea cor negra a xogo coa butaca principal.

#### **MOBILIARIO PARA SALA DE VISTAS**

Mesa de estrado de 220 cm de longo x 90 de fondo x 75 de alto (aprox.), fabricada en taboleiro de 35 mm de espesor de madeira de carballo ou similar, acabado logo de tratamento superficial de lixadura refinada de 2 capas de poliuretano secado ao aire, lixadura final e posterior vernizado bicapa antirrascaduras, cor a elixir. Paneis fresados con acanalamento vertical e horizontal en relevo e interior tinguido en cor negra. Fronte con métopa de Administración de xustiza en bronce fundido de 1 cm de espesor con acabado pulido e fondo pintado.

Mesa de estrado de 150 cm de longo x 90 de fondo x 75 de alto (aprox.), de idénticas características e acabado cá mesa anterior

Butaca direccional, xiratoria, respaldo alto, con brazos, base de 5 raios con rodas de polipropileno negro, elevación mediante pistón de gas, mecanismo basculante con regulador de presión axustable ao peso do usuario, tapizado en pel cor negra.

#### **MOBILIARIO PARA OFICINAS**

Mesa de 160x80x73 cm (aprox.), fabricada en taboleiro de 25 mm de espesor e densidade 640 kg/m<sup>3</sup>, cunha resistencia á flexión de 18 N/mm<sup>2</sup>, canteada con perfil de PVC de 3 mm de alto impacto, sendo a unión entre os distintos elementos mediante excéntricas metálicas embutidas. Equipada con aba a pano de medidas 100x60x73 cm (aprox.), gabeteiro rodante de 3 caixóns con guías metálicas telescópicas, tirador lateral, pechadura frontal con cilindro tipo Zamak (norma UNE 37302) e chave de aceiro (norma UNE 36021) abisagrada para evitar roturas, e porta de teclado; todo acabado a xogo coa mesa principal.

Mesa para ordenador de medidas 100x60x73 (aprox.), con soporte de teclado extraíble e de CPU regulable, a



xogo coa mesa principal.

Mesa auxiliar de 100x60x73 cm (aprox.), con fabricado e acabado idénticos ás mesas anteriormente descritas, cor a elixir

Armario metálico con portas de persiana vertical con tiradores embutidos e pechadura, con 4 andeis regulables en altura, de medidas 198x102x45 (aprox.); estrutura e andeis fabricados en aceiro laminado en frío lacado ao forno con pintura epoxi antióxido, cor a elixir. Tanto os andeis coma o teito permiten o colgamento de carpetas na parte inferior.

Cadeira xiratoria sen brazos, de respaldo alto ergonómico e regulable en altura, dotada de mecanismo sincronizado de asento e respaldo con fixación en calquera posición, base de 5 raios con rodas autofreadas e pistón de gas clase 4 cunha vida útil estimada de 50 anos e 10 anos de garantía. Tapizada en tea de 1ª calidade cor a elixir.

Cadeira xiratoria con brazos, de respaldo alto ergonómico e regulable en altura, dotada de mecanismo sincronizado de asento e respaldo con fixación en calquera posición, base de 5 raios con rodas autofreadas e pistón de gas clase 4 cunha vida útil estimada de 50 anos e 10 anos de garantía, Tapizada en tea de 1ª calidade, cor a elixir.

Cadeira ergonómica para posto informático, asento e respaldo con interior en madeira de faia moldeada anatomicamente para un óptimo acoplamento do usuario e recuberta en espuma de poliéster graduada de alta densidade, sistema sincronizado, elevación en altura do respaldo mediante cremalleira con fin de carreira e baixada automática, regulador de presión da basculación para axustarse ao peso do usuario, brazos regulables en altura e anchura e xiro lateral. Base piramidal de aluminio inxectado, rodas autofreadas de 6 cm de diámetro con dobre rodadura. Pistón de gas clase 4 cunha vida útil estimada de 50 anos e 10 anos de garantía. Tapizada en tea de 1ª calidade, cor a elixir.

Cadeira confidente fixa de 4 patas, estrutura metálica tubular elíptica de 30x15x1,5 mm (aprox.), pintada en epoxi cor negra, exterior de asento e respaldo en polipropileno inxectados con espuma de poliuretano de 30 mm de espesor e 25 kg de densidade, tapizados en tea de 1ª calidade, cor a elixir.

Destrotora de documentos eléctrica, abertura de boca 260 mm, destrución en tiras de 4/6, capacidade de destrución 21-23 follas, admisión de clips e grampas, nivel de seguridade 2/2, capacidade do moble 115 l (aprox.). Garantía de 3 anos en bloque de coitelas.

## INVENTARIO DE EQUIPAMIENTO MOBILIARIO

### PROVINCIA DA CORUÑA

- Tribunal Superior de Xustiza de Galicia

	MESAS				ACEPTABLE
	CANTIDADE TOTAL				
		2019	2020	2021	
Sala do Civil e Penal	10	6			4
Sala do Contencioso. Secc 1	15	11			4
Sala do Contencioso. Secc 2	21	21			
Sala do Contencioso. Secc 3	22	15			8
Sala do Contencioso. Secc 4	15	10			5
Sala do Social. Secc 1	13	7			6
Sala do Social. Secc 2	16	8			8
Sala do Social. Secc 3	15	5			11

	ARMARIOS						
	CANTIDADE TOTAL				ACEPTABLE	CERRADURA	
		2019	2020	2021		Si	No
Sala do Civil e Penal	11	6	6		5	5	6
Sala do Contencioso. Secc 1	15	15					15
Sala do Contencioso. Secc 2	22	6			16	16	6
Sala do Contencioso. Secc 3	10	5			6	6	4
Sala do Contencioso. Secc 4	13	8			5	5	8
Sala do Social. Secc 1	14	6			10	10	4
Sala do Social. Secc 2	16	2			14	14	2
Sala do Social. Secc 3	17				17	17	

	SILLAS OFICINA				
	CANTIDADE TOTAL				ACEPTABLE
		2019	2020	2021	
Sala do Civil e Penal	10				10
Sala do Contencioso. Secc 1	16	6			10
Sala do Contencioso. Secc 2	20				20
Sala do Contencioso. Secc 3	18	5			13
Sala do Contencioso. Secc 4	11				11
Sala do Social. Secc 1	13				13
Sala do Social. Secc 2	16				16
Sala do Social. Secc 3	16				16

	SILLAS CONFIDENTE				ACCEPTABLE
	CANTIDADE TOTAL				
		2019	2020	2021	
Sala do Civil e Penal	12				12
Sala do Contencioso. Secc 1	10				10
Sala do Contencioso. Secc 2	16				16
Sala do Contencioso. Secc 3	12				12
Sala do Contencioso. Secc 4	10				10
Sala do Social. Secc 1	16				16
Sala do Social. Secc 2	17				17
Sala do Social. Secc 3	17				17

- Audiencia provincial da Coruña

	MESAS				ACCEPTABLE
	CANTIDADE TOTAL				
		2019	2020	2021	
Audiencia Provincial Sección 1	17	10			7
Audiencia Provincial Sección 2	16	14			2
Audiencia Provincial Sección 3	14	10			4
Audiencia Provincial Sección 4	16	8			8
Audiencia Provincial Sección 5	14	10			4
Xulgado de Menores	9	6			3
Vixianza Penitenciaria	9	9			
Fiscalia	66	30			36

	ARMARIOS						
	CANTIDADE TOTAL				ACCEPTABLE	CERRADURA	
		2019	2020	2021		Si	No
Audiencia Provincial Sección 1	40				40	40	
Audiencia Provincial Sección 2	44				44	44	
Audiencia Provincial Sección 3	34				34	34	

Audiencia Provincial Sección 4	35				35	35	
Audiencia Provincial Sección 5	23				23	23	
Xulgado de Menores	39					28	11
Vixianza Penitenciaria	33				33	33	
Fiscalia	148	7			141	141	7

	SILLAS OFICINA				
	CANTIDADE TOTAL				ACEPTABLE
		2019	2020	2021	
Audiencia Provincial Sección 1	16				16
Audiencia Provincial Sección 2	15				15
Audiencia Provincial Sección 3	13	5			8
Audiencia Provincial Sección 4	14	3			11
Audiencia Provincial Sección 5	15	3			12
Xulgado de Menores	10				10
Vixianza Penitenciaria	8				8
Fiscalia	65				65

	SILLAS CONFIDENTE				
	CANTIDADE TOTAL				ACEPTABLE
		2019	2020	2021	
Audiencia Provincial Sección 1	13				13
Audiencia Provincial Sección 2	14				14
Audiencia Provincial Sección 3	10				10
Audiencia Provincial Sección 4	9				9
Audiencia Provincial Sección 5	10				10
Xulgado de Menores	4				4
Vixianza Penitenciaria	8				8

Fiscalia	74				74
----------	----	--	--	--	----

- **Xulgados da Coruña**

	MESAS				
	CANTIDADE TOTAL				ACEPTABLE
		2019	2020	2021	
Contencioso-Administrativo nº 1	10				10
Contencioso-Administrativo nº 2	11				11
Contencioso-Administrativo nº 3	12				12
Contencioso-Administrativo nº 4	10				10
Mercantil nº 1	15				15
Mercantil nº 2	9				9
Primeira Instancia nº 1	28	9			17
Primeira Instancia nº 2	23	10			13
Primeira Instancia nº 3	17	3			10
Primeira Instancia nº 4	24	9			15
Primeira Instancia nº 5	23	10			13
Primeira Instancia nº 6	20	10			10
Primeira Instancia nº 7	24	8			16
Primeira Instancia nº 8	18	9			9
Primeira Instancia nº 9	27	12			15
Primeira Instancia nº 10	12	6			6
Primeira Instancia nº 11	13	3			10
Primeira Instancia nº 12	15	7			13
Primeira Instancia nº 13	13	1			12
Violencia sobre a muller	12	2			10
Instrución nº1	19	9			10
Instrución nº2	22	11			11
Instrución nº3	28	8			20
Instrución nº4	22	10			12

Instrucción nº5	22	10			12
Instrucción nº6	20	9			11
Instrucción nº7	16	6			10
Instrucción nº8	13	2			11
Penal nº 1	20	9			11
Penal nº 2	21	9			12
Penal nº 3	20	13			7
Penal nº 4	22	9			13
Penal nº 5	24	10			14
Penal nº 6	15	5			10
Social nº 1	21	10			11
Social nº 2	15	8			7
Social nº 3	20	10			10
Social nº 4	19	7			12
Social nº 5	15	7			8
Social nº 6	12				12
SCACE	15				15
Registro Civil Exclusivo	21	4			17

	ARMARIOS						
	CANTIDADE TOTAL				ACEPTABLE	CERRADURA	
		2019	2020	2021		Si	No
Contencioso-Administrativo nº 1	16	10			16	16	
Contencioso-Administrativo nº 2	15	10			15	15	
Contencioso-Administrativo nº 3	16	10			16	16	
Contencioso-Administrativo nº 4	13	10			13	13	
Mercantil nº 1	25	1			20	19	1
Mercantil nº 2	21				21	21	
Primeira Instancia nº 1	44	12			13	13	31
Primeira Instancia nº 2	34	5			29	29	
Primeira Instancia nº 3	21	2			19	19	2
Primeira Instancia nº 4	38	4			18	18	20
Primeira Instancia nº 5	37	19			14	14	23
Primeira Instancia nº 6	36	20			14	14	22
Primeira Instancia nº 7	48	13			18	18	30
Primeira Instancia nº 8	27	5			18	18	9

Primeira Instancia nº 9	34	9			11	11	23
Primeira Instancia nº 10	17	2			15	15	2
Primeira Instancia nº 11	18				17	16	1
Primeira Instancia nº 12	16	7			6	6	10
Primeira Instancia nº 13	13				13	13	
Violencia sobre a muller	22	5			17	17	5
Instrución nº1	19	5			10	10	9
Instrución nº2	33	8			12	12	21
Instrución nº3	28	8			20	20	8
Instrución nº4	30	12			22	27	3
Instrución nº5	31	21			1	9	22
Instrución nº6	30	2			10	10	22
Instrución nº7	15	1			14	14	1
Instrución nº8	13				13	13	
Penal nº 1	28	5			12	12	16
Penal nº 2	19	1			15	11	4
Penal nº 3	32	16			15	1	16
Penal nº 4	23				14	14	9
Penal nº 5	35	4			6	6	29
Penal nº 6	29	9			19	27	2
Social nº 1	27	10			14	14	13
Social nº 2	27	7			20	20	7
Social nº 3	30				6	6	24
Social nº 4	30	10			20		10
Social nº 5	25	1			17	17	8
Social nº 6	11				11	11	
SCACE	30	23				0	23
Rexistro Civil Exclusivo	12	4			8	8	4

	SILLAS OFICINA				
	CANTIDADE TOTAL				ACEPTABLE
		2019	2020	2021	
Contencioso-Administrativo nº 1	8				8
Contencioso-Administrativo nº 2	8				8
Contencioso-Administrativo nº 3	8				8

Contencioso-Administrativo nº 4	8				8
Mercantil nº 1	11				11
Mercantil nº 2	8	1			7
Primeira Instancia nº 1	12				12
Primeira Instancia nº 2	13				13
Primeira Instancia nº 3	12	1			11
Primeira Instancia nº 4	10				10
Primeira Instancia nº 5	12	1			11
Primeira Instancia nº 6	13				13
Primeira Instancia nº 7	10				10
Primeira Instancia nº 8	12				12
Primeira Instancia nº 9	15				15
Primeira Instancia nº 10	11				11
Primeira Instancia nº 11	10				10
Primeira Instancia nº 12	12				12
Primeira Instancia nº 13	11				11
Violencia sobre a muller	11				11
Instrución nº1	12	1			11
Instrución nº2	11	1			10
Instrución nº3	11				11
Instrución nº4	12				12
Instrución nº5	11				11
Instrución nº6	9				9
Instrución nº7	11	2			9
Instrución nº8	11				11
Penal nº 1	12	1			11
Penal nº 2	11	1			10
Penal nº 3	13				13
Penal nº 4	13				13
Penal nº 5	11				11
Penal nº 6	10				10
Social nº 1	10				10
Social nº 2	12	1			11
Social nº 3	13				13
Social nº 4	11				11
Social nº 5	10				10



Social nº 6	10				10
SCACE	32	10			22
Registro Civil Exclusivo	23				23

	SILLAS CONFIDENTE				
	CANTIDADE TOTAL				ACEPTABLE
		2019	2020	2021	
Contencioso-Administrativo nº 1	8				8
Contencioso-Administrativo nº 2	8				8
Contencioso-Administrativo nº 3	9				9
Contencioso-Administrativo nº 4	8				8
Mercantil nº 1	12				12
Mercantil nº 2	6				6
Primeira Instancia nº 1	8				8
Primeira Instancia nº 2	11				11
Primeira Instancia nº 3	12				12
Primeira Instancia nº 4	9				9
Primeira Instancia nº 5	4				4
Primeira Instancia nº 6	4				4
Primeira Instancia nº 7	10				10
Primeira Instancia nº 8	8				8
Primeira Instancia nº 9	9				9
Primeira Instancia nº 10	11				11
Primeira Instancia nº 11	9				9
Primeira Instancia nº 12	13				13
Primeira Instancia nº 13	12				12
Violencia sobre a muller	12				12
Instrucción nº1	9	2			7
Instrucción nº2	10				10
Instrucción nº3	18				18
Instrucción nº4	9				9

Instrucción nº5	8			8
Instrucción nº6	8			8
Instrucción nº7	17	2		12
Instrucción nº8	16			16
Penal nº 1	8			8
Penal nº 2	4			4
Penal nº 3	12	1		11
Penal nº 4	5			5
Penal nº 5	5			5
Penal nº 6	11			11
Social nº 1	6			6
Social nº 2	7			7
Social nº 3	4			4
Social nº 4	4			4
Social nº 5	7			7
Social nº 6	4			4
SCACE	2			2
Rexistro Civil Exclusivo	16			16

- **Xulgados de Santiago**

	MESAS				ACEPTABLE
	CANTIDADE TOTAL				
		2019	2020	2021	
Primeira Instancia nº 1	19		9		10
Primeira Instancia nº 2	24		10		14
Primeira Instancia nº 3	33		7		12
Primeira Instancia nº 4	23		10		10
Primeira Instancia nº 5	20		7		8
Primeira Instancia nº 6	11		5		5
Instrucción nº1	14		9		4
Instrucción nº2	27		8		16
Instrucción nº3	16		9		7
Penal nº 1	25		8		16
Penal nº 2	24		8		20
Social nº 1	20		17		22
Social nº 2	15		11		4
Social nº 3	21				20
SCACE					

Contencioso-Administrativo nº 1	9		2		7
Contencioso-Administrativo nº 2	10		10		20
Audiencia Provincial Sección 6 (Sant.)	24		19		5

	ARMARIOS						
	CANTIDADE TOTAL				ACEPTABLE	CERRADURA	
		2019	2020	2021		Si	No
Primeira Instancia nº 1	16	10	6		8	6	8
Primeira Instancia nº 2	15	10	6		3		6
Primeira Instancia nº 3	15	10	9		6	3	6
Primeira Instancia nº 4	16	10	8		8	5	7
Primeira Instancia nº 5	15	10	7		8	2	7
Primeira Instancia nº 6	18	10	9		9		9
Instrucción nº1	16		1		14		1
Instrucción nº2	19		11		6	2	11
Instrucción nº3	19		5		12		5
Penal nº 1	12		2		7	2	3
Penal nº 2	19		5		6	1	5
Social nº 1	15		7		4	4	2
Social nº 2	16				4	7	2
Social nº 3	15		1		10	10	2
SCACE							
Contencioso-Administrativo nº 1	18				18	13	13
Contencioso-Administrativo nº 2	3				17	17	1
Audiencia Provincial Sección 6 (Sant.)	30		4		23		4

	SILLAS OFICINA				
	CANTIDADE TOTAL				ACEPTABLE
		2019	2020	2021	
Primeira Instancia nº 1	7				9
Primeira Instancia nº 2	10				5
Primeira Instancia nº 3	8				7
Primeira Instancia nº 4	10		1		2

Primeira Instancia nº 5	9		1		2
Primeira Instancia nº 6	11		8		3
Instrucción nº1	12		5		5
Instrucción nº2	11		3		6
Instrucción nº3	10		8		2
Penal nº 1	10		5		2
Penal nº 2	10		1		2
Social nº 1	10		5		5
Social nº 2	11		6		6
Social nº 3	13		4		9
SCACE					
Contencioso-Administrativo nº 1	9		7		2
Contencioso-Administrativo nº 2	9		6		3
Audiencia Provincial Sección 6 (Sant.)	14		11		3

SILLAS CONFIDENTE					
	CANTIDADE TOTAL				ACEPTABLE
		2019	2020	2021	
Primeira Instancia nº 1	9		3		6
Primeira Instancia nº 2	13				7
Primeira Instancia nº 3	7				3
Primeira Instancia nº 4	8				5
Primeira Instancia nº 5	12		2		7
Primeira Instancia nº 6	10				10
Instrucción nº1	16				16
Instrucción nº2	13		5		7
Instrucción nº3	15				15
Penal nº 1	12				9
Penal nº 2	9		1		7
Social nº 1	7		5		2
Social nº 2	3				3
Social nº 3	9				9
SCACE					
Contencioso-Administrativo nº 1	2				2
Contencioso-Administrativo nº 2	7				7

Audiencia Provincial Sección 6 (Sant.)	14		6		8
--	----	--	---	--	---

- **Xulgados de Ferrol**

	MESAS				ACEPTABLE
	CANTIDADE TOTAL				
		2019	2020	2021	
Primeira Instancia nº 1	24		9		13
Primeira Instancia nº 2	20		14		6
Primeira Instancia nº 3	22		9		9
Primeira Instancia nº 4	24		8		11
Juzgado de guardia	9		7		2
Primeira Instancia nº 5	14				11
Primeira Instancia nº 6	11				9
Contencioso-Administrativo nº 1	13				10
Instrucción nº1	13		1		13
Instrucción nº2	29		11		8
Instrucción nº3	21		1		13
Penal nº 1	29		17		4
Penal nº 2	14		9		5
Social nº 1	28		21		7
Social nº 2	28		7		16
SCACE	15		8		5

	ARMARIOS						
	CANTIDADE TOTAL				ACEPTABLE	CERRADURA	
		2019	2020	2021		Si	No
Primeira Instancia nº 1	29	10	11		9	0	11
Primeira Instancia nº 2	34	10	19		12	3	22
Primeira Instancia nº 3	26	10	8		14	11	10
Primeira Instancia nº 4	16	10	7		8	4	7
Juzgado de guardia	5				5	5	
Primeira Instancia nº 5	15				15	15	
Primeira Instancia nº 6	11		1		10	11	

Contencioso-Administrativo nº 1	15		5		8	6	4
Instrucción nº1	21		1		17	17	1
Instrucción nº2	25		8		10	3	8
Instrucción nº3	25		8		16	16	9
Penal nº 1	20		3		2	1	
Penal nº 2	11				11	11	
Social nº 1	26		9		4	4	9
Social nº 2	18		6		8	6	6
SCACE	10		6		4	4	6

SILLAS OFICINA					
	CANTIDADE TOTAL				ACEPTABLE
		2019	2020	2021	
Primeira Instancia nº 1	10		1		2
Primeira Instancia nº 2	10		3		7
Primeira Instancia nº 3	10				5
Primeira Instancia nº 4	13				11
Juzgado de guardia	10		3		7
Primeira Instancia nº 5	9		7		2
Primeira Instancia nº 6	9				9
Contencioso-Administrativo nº 1	9				7
Instrucción nº1	11		7		3
Instrucción nº2	11		3		6
Instrucción nº3	8		5		1
Penal nº 1	13		9		2
Penal nº 2	10		7		2
Social nº 1	11		2		2
Social nº 2	12				12
SCACE	15				14

SILLAS CONFIDENTE					
	CANTIDADE TOTAL				ACEPTABLE
		2019	2020	2021	
Primeira Instancia nº 1	13				4
Primeira Instancia nº 2	8				6
Primeira Instancia nº 3	8				4
Primeira Instancia nº 4	7		2		5

Juzgado de guardia	7				7
Primeira Instancia nº 5	13				13
Primeira Instancia nº 6	18				18
Contencioso-Administrativo nº 1	16				16
Instrucción nº1	10				10
Instrucción nº2	12		3		4
Instrucción nº3	12				11
Penal nº 1	8		2		2
Penal nº 2	11				11
Social nº 1	11				6
Social nº 2	8				6
SCACE	2				2

- **A Coruña: xulgados das vilas**

		MESAS				
		CANTIDADE TOTAL				ACEPTABLE
			2019	2020	2021	
Arzúa	Primeira Instancia e Instrucción nº1	11			4	7
Betanzos	Primeira Instancia e Instrucción nº1	29			14	15
	Primeira Instancia e Instrucción nº2	23			4	19
	Primeira Instancia e Instrucción nº3	26			4	22
	Primeira Instancia e Instrucción nº4	15			0	15
Carballo	Primeira Instancia e Instrucción nº1	11			2	9
	Primeira Instancia e Instrucción nº2	15			4	11
	Primeira Instancia e Instrucción nº3	14			3	11
Corcubión	Primeira Instancia e Instrucción nº1	9			5	2
	Primeira Instancia e Instrucción nº2	12			8	
Muros	Primeira Instancia e Instrucción nº1	13			10	

Negreira	Primeira Instancia e Instrución nº1	17			3	
Noia	Primeira Instancia e Instrución nº1	11			11	
	Primeira Instancia e Instrución nº2	10			11	
Ordes	Primeira Instancia e Instrución nº1	12			7	5
	Primeira Instancia e Instrución nº2	8			0	8
Ortigueira	Primeira Instancia e Instrución nº1	25			5	20
Padrón	Primeira Instancia e Instrución nº1	14			12	1
	Primeira Instancia e Instrución nº2	14			1	
Ribeira	Primeira Instancia e Instrución nº1	14			4	10
	Primeira Instancia e Instrución nº2	18			11	7
	Primeira Instancia e Instrución nº3	10			0	10

		ARMARIOS						
		CANTIDADE TOTAL				ACEPTABLE	CERRADURA	
			2019	2020	2021		Si	No
Arzúa	Primeira Instancia e Instrución nº1	22			7	15		14
Betanzos	Primeira Instancia e Instrución nº1	20			6	14	13	3
	Primeira Instancia e Instrución nº2	24			8	16	8	7
	Primeira Instancia e Instrución nº3	24			9	15	7	3
	Primeira Instancia e Instrución nº4	11			2	9	8	2
Carballo	Primeira Instancia e Instrución nº1	27			0	27	27	
	Primeira Instancia e Instrución nº2	34			1	33	33	1
	Primeira Instancia e Instrución nº3	25			5	20	16	6



Corcubión	Primeira Instancia e Instrución nº1	15			2	13	15	
	Primeira Instancia e Instrución nº2	20			0		15	
Muros	Primeira Instancia e Instrución nº1	19			13	2	8	6
Negreira	Primeira Instancia e Instrución nº1	35			0		35	
Noia	Primeira Instancia e Instrución nº1	16			17		8	4
	Primeira Instancia e Instrución nº2	11			7		4	3
Ordes	Primeira Instancia e Instrución nº1	21			4	17	2	15
	Primeira Instancia e Instrución nº2	13			0	13		8
Ortigueira	Primeira Instancia e Instrución nº1	22			16	6	6	12
Padrón	Primeira Instancia e Instrución nº1	24			6		13	
	Primeira Instancia e Instrución nº2	24			5		20	2
Ribeira	Primeira Instancia e Instrución nº1	23			17	6	2	22
	Primeira Instancia e Instrución nº2	34			17	17	17	8
	Primeira Instancia e Instrución nº3	17			5	12	13	1

		SILLAS OFICINA				
		CANTIDADE TOTAL				ACEPTABLE
			2019	2020	2021	
Arzúa	Primeira Instancia e Instrución nº1	9			1	8
Betanzos	Primeira Instancia e Instrución nº1	11			6	5
	Primeira Instancia e Instrución nº2	12			3	9
	Primeira Instancia e Instrución nº3	12			1	11
	Primeira Instancia e Instrución nº4	11			0	11

Carballo	Primeira Instancia e Instrución nº1	10			3	7
	Primeira Instancia e Instrución nº2	13			1	12
	Primeira Instancia e Instrución nº3	11			0	11
Corcubión	Primeira Instancia e Instrución nº1	9			8	
	Primeira Instancia e Instrución nº2	10			7	
Muros	Primeira Instancia e Instrución nº1	11			9	1
Negreira	Primeira Instancia e Instrución nº1	12			0	
Noia	Primeira Instancia e Instrución nº1	13			19	
	Primeira Instancia e Instrución nº2	11			9	
Ordes	Primeira Instancia e Instrución nº1	9			1	8
	Primeira Instancia e Instrución nº2	8			0	8
Ortigueira	Primeira Instancia e Instrución nº1	8			2	6
Padrón	Primeira Instancia e Instrución nº1	10			4	
	Primeira Instancia e Instrución nº2	12			6	1
Ribeira	Primeira Instancia e Instrución nº1	13			9	4
	Primeira Instancia e Instrución nº2	15			8	7
	Primeira Instancia e Instrución nº3	10			7	3

		SILLAS CONFIDENTE				
		CANTIDADE TOTAL				ACEPTABLE
			2019	2020	2021	
Arzúa	Primeira Instancia e Instrución nº1	15			0	15
Betanzos	Primeira Instancia e Instrución nº1	14			10	4

	Primeira Instancia e Instrución nº2	12			6	6
	Primeira Instancia e Instrución nº3	10			8	2
	Primeira Instancia e Instrución nº4	12			0	12
Carballo	Primeira Instancia e Instrución nº1	21			21	
	Primeira Instancia e Instrución nº2	19			19	
	Primeira Instancia e Instrución nº3	14			14	
Corcubión	Primeira Instancia e Instrución nº1	4			1	
	Primeira Instancia e Instrución nº2	15			2	5
Muros	Primeira Instancia e Instrución nº1	14			5	
Negreira	Primeira Instancia e Instrución nº1	23			0	
Noia	Primeira Instancia e Instrución nº1	15			12	
	Primeira Instancia e Instrución nº2	7			6	
Ordes	Primeira Instancia e Instrución nº1	16			2	14
	Primeira Instancia e Instrución nº2	16			0	16
Ortigueira	Primeira Instancia e Instrución nº1	11			5	6
Padrón	Primeira Instancia e Instrución nº1	13			1	
	Primeira Instancia e Instrución nº2	11			4	
Ribeira	Primeira Instancia e Instrución nº1	11			6	5
	Primeira Instancia e Instrución nº2	16			12	4
	Primeira Instancia e Instrución nº3	8			4	4

## PROVINCIA DE LUGO

- Audiencia provincial de Lugo

	MESAS				ACEPTABLE
	CANTIDADE TOTAL				
		2019	2020	2021	
Audiencia Provincial Sección 1	10				10
Audiencia Provincial Sección 2	8	1			7

	ARMARIOS						
	CANTIDADE TOTAL				ACEPTABLE	CERRADURA	
		2019	2020	2021		Si	No
Audiencia Provincial Sección 1	18				18	11	
Audiencia Provincial Sección 2	16	1			14	10	

	SILLAS OFICINA				ACEPTABLE
	CANTIDADE TOTAL				
		2019	2020	2021	
Audiencia Provincial Sección 1	9	1			7
Audiencia Provincial Sección 2	12	1			11

	SILLAS CONFIDENTE				ACEPTABLE
	CANTIDADE TOTAL				
		2019	2020	2021	
Audiencia Provincial Sección 1	4				4
Audiencia Provincial Sección 2					

- **Xulgados de Lugo**

	MESAS				ACEPTABLE
	CANTIDADE TOTAL				
		2019	2020	2021	
Contencioso-Administrativo nº 1	12				12
Contencioso-Administrativo nº 2	14				14
Primeira Instancia nº 1	13				13
Primeira Instancia nº 2	10	2			8
Primeira Instancia nº 3	13				13
Primeira Instancia nº 4	13				13
Primeira Instancia nº 5	11				11
Instrución nº1	28				28
Instrución nº2	15				15
Instrución nº3	13	1			12
Penal nº 1	19	8			11
Penal nº 2	16	7			11
Social nº 1	16	8			8
Social nº 2	12	1			11
Social nº 3	13	8			5
SCACE					
Xulgado de Menores	13	4			9
Vixilancia penitenciaria	9				9

	ARMARIOS						
	CANTIDADE TOTAL				ACEPTABLE	CERRADURA	
		2019	2020	2021		Si	No
Contencioso-Administrativo nº 1	27	2			25	16	9
Contencioso-Administrativo nº 2	18				18	18	
Primeira Instancia nº 1	35	3			32	13	
Primeira Instancia nº 2	33	5			28	14	
Primeira Instancia nº 3	38				38	16	
Primeira Instancia nº 4	22				22	22	

Primeira Instancia nº 5	17	1			16	10	
Instrucción nº1	52	2			47	20	
Instrucción nº2	34	3			29	12	
Instrucción nº3	27	2			22	24	
Penal nº 1	37	4			33	11	
Penal nº 2	40	2			38	5	
Social nº 1	22				16		
Social nº 2	27				27		
Social nº 3	26				24	5	
SCACE							
Xulgado de Menores	24	4			20	19	
Vixilancia penitenciaria	19				19	11	

	SILLAS OFICINA				
	CANTIDADE TOTAL				ACEPTABLE
		2019	2020	2021	
Contencioso-Administrativo nº 1	14	3			
Contencioso-Administrativo nº 2	6	2			
Primeira Instancia nº 1	15	1			
Primeira Instancia nº 2	13	4			
Primeira Instancia nº 3	12	2			
Primeira Instancia nº 4	13				
Primeira Instancia nº 5	8				
Instrucción nº1	17				
Instrucción nº2	12				8
Instrucción nº3	12	1			8
Penal nº 1	16	2			14
Penal nº 2	11	2			9
Social nº 1	13				13
Social nº 2	10				6
Social nº 3	10				9
SCACE					
Xulgado de Menores	22	4			18
Vixilancia penitenciaria	7				7

		SILLAS CONFIDENTE				
		CANTIDADE TOTAL				ACEPTABLE
			2019	2020	2021	
Contencioso-Administrativo nº 1		8				8
Contencioso-Administrativo nº 2		16				18
Primeira Instancia nº 1		7				7
Primeira Instancia nº 2		12				12
Primeira Instancia nº 3		11	3			
Primeira Instancia nº 4		15				15
Primeira Instancia nº 5		9				9
Instrucción nº1		8	2			
Instrucción nº2		9	2			
Instrucción nº3		7				7
Penal nº 1		4				4
Penal nº 2		9				9
Social nº 1		5				3
Social nº 2		8				8
Social nº 3		4				4
SCACE						
Xulgado de Menores		12				12
Vixilancia penitenciaria		4				4

- **Provincia de Lugo: xulgados das Vilas**

		MESAS				
		CANTIDADE TOTAL				ACEPTABLE
			2019	2020	2021	
Becerreá	Primeira Instancia e Instrucción nº1	12			10	2
Chantada	Primeira Instancia e Instrucción nº1	34			27	7
Fonsagrada, A	Primeira Instancia e Instrucción nº1	13			3	11
Mondoñedo	Primeira Instancia e Instrucción nº1	25			23	2
	Primeira Instancia e Instrucción nº2	39			39	
	Fiscalia	13			10	3

Monforte de Lemos	Primeira Instancia e Instrución nº1	19			18	1
	Primeira Instancia e Instrución nº2	17			17	
	Fiscalia	8			5	3
Sarria	Primeira Instancia e Instrución nº1	21			15	6
Vilalba	Primeira Instancia e Instrución nº1	21			18	3
	Primeira Instancia e Instrución nº2	20			17	
Viveiro	Primeira Instancia e Instrución nº1	12			12	
	Primeira Instancia e Instrución nº2	15			15	3

		ARMARIOS						
		CANTIDADE TOTAL				ACEPTABLE	CERRADURA	
			2019	2020	2021		Si	No
Becerreá	Primeira Instancia e Instrución nº1	16			14	2		
Chantada	Primeira Instancia e Instrución nº1	22			6	16		
Fonsagrada, A	Primeira Instancia e Instrución nº1	22			5	17		
Mondoñedo	Primeira Instancia e Instrución nº1	24			21	3		
	Primeira Instancia e Instrución nº2	27			19	8		
	Fiscalia	18			13	5		
Monforte de Lemos	Primeira Instancia e Instrución nº1	27			23	4		
	Primeira Instancia e Instrución nº2	48			14	4		
	Fiscalia	8			4	4		
Sarria	Primeira Instancia e Instrución nº1	22			12	10		
Vilalba	Primeira Instancia e Instrución nº1	20			15	5		
	Primeira Instancia e Instrución nº2	18			16	2		
Viveiro	Primeira Instancia e Instrución nº1	16			14	2		



	Primeira Instancia e Instrución nº2	13			7	6		
--	-------------------------------------	----	--	--	---	---	--	--

		SILLAS OFICINA				
		CANTIDADE TOTAL				ACEPTABLE
			2019	2020	2021	
Becerreá	Primeira Instancia e Instrución nº1	12			12	
Chantada	Primeira Instancia e Instrución nº1	13			9	4
Fonsagrada, A	Primeira Instancia e Instrución nº1	12			12	
Mondoñedo	Primeira Instancia e Instrución nº1	8			8	
	Primeira Instancia e Instrución nº2	10			9	1
	Fiscalia	7			7	
Monforte de Lemos	Primeira Instancia e Instrución nº1	12			12	
	Primeira Instancia e Instrución nº2	10			9	1
	Fiscalia	5			4	1
Sarria	Primeira Instancia e Instrución nº1	14			8	6
Vilalba	Primeira Instancia e Instrución nº1	12			11	1
	Primeira Instancia e Instrución nº2	12			9	3
Viveiro	Primeira Instancia e Instrución nº1	11			11	
	Primeira Instancia e Instrución nº2	11			11	

		SILLAS CONFIDENTE				
		CANTIDADE TOTAL				ACEPTABLE
			2019	2020	2021	
Becerreá	Primeira Instancia e Instrución nº1	18			16	2
Chantada	Primeira Instancia e Instrución nº1	11			4	7
Fonsagrada, A	Primeira Instancia e Instrución nº1	10			0	10

Mondoñedo	Primeira Instancia e Instrución nº1	14			14	
	Primeira Instancia e Instrución nº2	18			18	
	Fiscalia	8			4	4
Monforte de Lemos	Primeira Instancia e Instrución nº1	14			10	4
	Primeira Instancia e Instrución nº2	16			8	8
	Fiscalia	2			2	
Sarria	Primeira Instancia e Instrución nº1	15			11	4
Vilalba	Primeira Instancia e Instrución nº1	10			10	
	Primeira Instancia e Instrución nº2	12			8	4
Viveiro	Primeira Instancia e Instrución nº1	12			12	
	Primeira Instancia e Instrución nº2	12			12	

## PROVINCIA DE OURENSE

- Audiencia Provincial de Ourense

	MESAS				
	CANTIDADE TOTAL				ACEPTABLE
		2019	2020	2021	
Audiencia Provincial Sección 1	12	10			2
Audiencia Provincial Sección 2	15	2			13
Fiscalía de menores.	4	0			4
Xulgado de Menores	6	2			0

ARMARIOS							
CANTIDADE TOTAL				ACEPTABLE	CERRADURA		
	2019	2020	2021		Si	No	
Audiencia Provincial Sección 1	21	13		8	0	0	
Audiencia Provincial Sección 2	30	12		17	0	0	
Fiscalía de menores.	10	0		2	0	0	
Xulgado de Menores	9	4		1	0	0	

SILLAS OFICINA				
CANTIDADE TOTAL				ACEPTABLE
	2019	2020	2021	
Audiencia Provincial Sección 1	12	0		4
Audiencia Provincial Sección 2	14	6		8
Fiscalía de menores.	4	0		4
Xulgado de Menores	6	0		6

SILLAS CONFIDENTE				
CANTIDADE TOTAL				ACEPTABLE
	2019	2020	2021	
Audiencia Provincial Sección 1	8	0		8
Audiencia Provincial Sección 2	19	0		19
Fiscalía de menores.	3	0		3
Xulgado de Menores	6	0		6

- **Xulgados de Ourense**

	MESAS				ACEPTABLE
	CANTIDADE TOTAL				
		2019	2020	2021	
Contencioso-Administrativo nº 1	9	0			9
Contencioso-Administrativo nº 2	8	0			8
Primeira Instancia nº 1	9	5			4
Primeira Instancia nº 2	8	1			7
Primeira Instancia nº 3	9	0			9
Primeira Instancia nº 4	10	2			8
Primeira Instancia nº 5	9	0			9
Fiscalía	23	0			23
Primeira Instancia e Instrución nº3	9	2			7
Primeira Instancia nº 6	11	0			11
Primeira Instancia nº 7	9	0			9
Instrución nº1	10	0			9
Instrución nº2	9	0			9
Penal nº 1	11	0			11
Social nº 1	10	0			10
Social nº 2	10	0			10
Social nº 3	10	0			10
Social nº 4	8	0			8
Penal nº 2	10	5			5
Fiscalía incapacidades	2	0			2
Penal 1 apoio	3	0			3
Penal 2 apoio	3	0			3
Juzgado de Guardia	4	0			4
Decanato	6	0			6
Rexistro Civil	5	0			5
Atención ao cidadá	2	0			2
IMELGA	10	0			10
SCACE	4	0			4

	ARMARIOS						
	CANTIDADE TOTAL				ACEPTABLE	CERRADURA	
		2019	2020	2021		Si	No
Contencioso-Administrativo nº 1	28	0			16	0	0
Contencioso-Administrativo nº 2	19	0			19	0	0
Primeira Instancia nº 1	30	4			25	0	0
Primeira Instancia nº 2	16	3			12	0	0
Primeira Instancia nº 3	29	0			26	0	0
Primeira Instancia nº 4	24	7			14	0	0
Primeira Instancia nº 5	26	0			24	0	0
Fiscalía	35	0			35	0	0
Primeira Instancia e Instrución nº3	25	6			15	0	0
Primeira Instancia nº 6	22	1			19	0	0
Primeira Instancia nº 7	11	0			11	0	0
Instrución nº1	25	4			20	0	0
Instrución nº2	26	0			21	0	0
Penal nº 1	27	0			25	0	0
Social nº 1	22	4			18	0	0
Social nº 2	21	2			19	0	0
Social nº 3	18	5			12	0	0
Social nº 4	14	0			14	0	0
Penal nº 2	29	8			19	0	0
Fiscalía incapacidades	12	4			0	0	0
Penal 1 apoio	10	0			2	0	0
Penal 2 apoio	7	0			2	0	0
Juzgado de Guardia	1	0			1	0	0
Decanato	9	0			9	0	0
Rexistro Civil	31	0			29	0	0
Atención ao cidadá	3	0			3	0	0
IMELGA	14	3			10	0	0
SCACE	7	0			7	0	0

	SILLAS OFICINA				ACEPTABLE
	CANTIDADE TOTAL				
		2019	2020	2021	
Contencioso-Administrativo nº 1	9	1			8
Contencioso-Administrativo nº 2	8	6			2
Primeira Instancia nº 1	9	0			9
Primeira Instancia nº 2	8	0			8
Primeira Instancia nº 3	9	0			9
Primeira Instancia nº 4	10	0			10
Primeira Instancia nº 5	9	7			2
Fiscalía	23	0			20
Primeira Instancia e Instrución nº3	9	7			2
Primeira Instancia nº 6	10	1			9
Primeira Instancia nº 7	9	0			9
Instrución nº1	10	0			9
Instrución nº2	9	0			9
Penal nº 1	11	0			11
Social nº 1	10	3			2
Social nº 2	10	0			9
Social nº 3	10	8			2
Social nº 4	8	0			8
Penal nº 2	10	3			7
Fiscalía incapacidades	2	0			2
Penal 1 apoio	3	0			3
Penal 2 apoio	3	0			3
Juzgado de Guardia	4	0			4
Decanato	6	0			6
Rexistro Civil	5	0			4
Atención ao cidadá	2	0			2
IMELGA	10	0			10
SCACE	12	0			12

	SILLAS CONFIDENTE				
	CANTIDADE TOTAL				ACEPTABLE
		2019	2020	2021	
Contencioso-Administrativo nº 1	4	0			4
Contencioso-Administrativo nº 2	10	0			10
Primeira Instancia nº 1	9	0			9
Primeira Instancia nº 2	7	0			7
Primeira Instancia nº 3	8	0			8
Primeira Instancia nº 4	10	0			10
Primeira Instancia nº 5	8	0			4
Fiscalía	30	0			30
Primeira Instancia e Instrución nº3	8	0			4
Primeira Instancia nº 6	9	0			9
Primeira Instancia nº 7	18	0			18
Instrución nº1	10	0			9
Instrución nº2	11	0			11
Penal nº 1	10	0			10
Social nº 1	11	0			11
Social nº 2	6	0			4
Social nº 3	8	0			8
Social nº 4	10	0			10
Penal nº 2	12	0			12
Fiscalía incapacidades	2	0			2
Penal 1 apoio	4	0			4
Penal 2 apoio	4	0			4
Juzgado de Guardia	3	0			3
Decanato	0	0			0
Rexistro Civil	2	0			0
Atención ao cidadá	4	0			4
IMELGA	12	0			12
SCACE	1	0			1

• Provincia de Ourense: xulgados das vilas

		MESAS				
		CANTIDADE TOTAL				ACEPTABLE
			2019	2020	2021	
Bande	Primeira Instancia e Instrución nº1	10			0	10
Barco de Valdeorras, O	Primeira Instancia e Instrución nº1	15			0	15
	Primeira Instancia e Instrución nº2	10			0	10
Carballiño, O	Primeira Instancia e Instrución nº1	17			13	4
	Primeira Instancia e Instrución nº2	9			7	2
Celanova	Primeira Instancia e Instrución nº1	9			1	8
Pobra de Trives, A	Primeira Instancia e Instrución nº1	8			6	2
Ribadavia	Primeira Instancia e Instrución nº1	12			6	6
Verín	Primeira Instancia e Instrución nº1	17			10	7
	Primeira Instancia e Instrución nº2	10			7	3
Xinzo de Limia	Primeira Instancia e Instrución nº1	13			7	6

		ARMARIOS						
		CANTIDADE TOTAL				ACEPTABLE	CERRADURA	
			2019	2020	2021		Si	No
Bande	Primeira Instancia e Instrución nº1	13			0	13	0	0
Barco de Valdeorras, O	Primeira Instancia e Instrución nº1	21			1	20	0	0
	Primeira Instancia e Instrución nº2	16			0	16	0	0
Carballiño, O	Primeira Instancia e Instrución nº1	24			12	12	0	0
	Primeira Instancia e Instrución nº2	25			10	15	0	0



Celanova	Primeira Instancia e Instrución nº1	25			8	17	0	0
Pobra de Trives, A	Primeira Instancia e Instrución nº1	19			16	3	0	0
Ribadavia	Primeira Instancia e Instrución nº1	29			21	8	0	0
Verín	Primeira Instancia e Instrución nº1	38			28	10	0	0
	Primeira Instancia e Instrución nº2	24			18	7	0	0
Xinzo de Limia	Primeira Instancia e Instrución nº1	27			19	8	0	0

		SILLAS OFICINA				
		CANTIDADE TOTAL				ACEPTABLE
			2019	2020	2021	
Bande	Primeira Instancia e Instrución nº1	10			0	10
Barco de Valdeorras, O	Primeira Instancia e Instrución nº1	15			6	9
	Primeira Instancia e Instrución nº2	10			4	6
Carballiño, O	Primeira Instancia e Instrución nº1	16			6	10
	Primeira Instancia e Instrución nº2	11			3	8
Celanova	Primeira Instancia e Instrución nº1	9			2	7
Pobra de Trives, A	Primeira Instancia e Instrución nº1	11			7	4
Ribadavia	Primeira Instancia e Instrución nº1	10			5	5
Verín	Primeira Instancia e Instrución nº1	14			7	7
	Primeira Instancia e Instrución nº2	10			5	5
Xinzo de Limia	Primeira Instancia e Instrución nº1	13			6	7

		SILLAS CONFIDENTE				
		CANTIDADE TOTAL				ACEPTABLE
			2019	2020	2021	
Bande	Primeira Instancia e Instrución nº1	26			0	26
Barco de Valdeorras, O	Primeira Instancia e Instrución nº1	26			0	26
	Primeira Instancia e Instrución nº2	12			0	12
Carballiño, O	Primeira Instancia e Instrución nº1	47			21	26
	Primeira Instancia e Instrución nº2	20			6	14
Celanova	Primeira Instancia e Instrución nº1	30			10	20
Pobra de Trives, A	Primeira Instancia e Instrución nº1	27			12	15
Ribadavia	Primeira Instancia e Instrución nº1	39			10	29
Verín	Primeira Instancia e Instrución nº1	24			16	8
	Primeira Instancia e Instrución nº2	14			12	2
Xinzo de Limia	Primeira Instancia e Instrución nº1	26			18	8

## PROVINCIA DE PONTEVEDRA

- Audiencia Provincial. Pontevedra

		MESAS				
		CANTIDADE TOTAL				ACEPTABLE
			2019	2020	2021	
Audiencia Provincial Sección 1		14	7			6
Audiencia Provincial Sección 2		11	8			0
Audiencia Provincial Sección 3		14	13			1
Audiencia Provincial Sección 4		15	10			5

	ARMARIOS						
	CANTIDADE TOTAL				ACEPTABLE	CERRADURA	
		2019	2020	2021		Si	No
Audiencia Provincial Sección 1	20	3			13	0	0
Audiencia Provincial Sección 2	17	6			10	0	0
Audiencia Provincial Sección 3	12	5			7	0	0
Audiencia Provincial Sección 4	17	9			4	0	0

	SILLAS OFICINA				
	CANTIDADE TOTAL				ACEPTABLE
		2019	2020	2021	
Audiencia Provincial Sección 1	16	12			2
Audiencia Provincial Sección 2	11	11			0
Audiencia Provincial Sección 3	12	9			1
Audiencia Provincial Sección 4	14	3			2

	SILLAS CONFIDENTE				
	CANTIDADE TOTAL				ACEPTABLE
		2019	2020	2021	
Audiencia Provincial Sección 1	20	11			5
Audiencia Provincial Sección 2	15	14			0
Audiencia Provincial Sección 3	14	10			2
Audiencia Provincial Sección 4	17	3			4

- **Xulgados de Pontevedra**

	MESAS				ACEPTABLE
	CANTIDADE TOTAL				
		2019	2020	2021	
Contencioso-Administrativo nº 1	9	0			9
Contencioso-Administrativo nº 2	9	0			9
Contencioso-Administrativo nº 3	10	0			10
Primeira Instancia nº 1	15	10			5
Primeira Instancia nº 2	11	0			11
Primeira Instancia nº 3	11	8			3
Primeira Instancia nº 4	10	8			2
Primeira Instancia nº 5	10	0			10
Instrución nº1	13	9			4
Instrución nº2	11	9			2
Instrución nº3	10	7			2
Penal nº 1	14	11			3
Penal nº 2	12	9			3
Penal nº 3	11	0			11
Penal nº 4	10	0			10
Vixianza Penitenciaria	9	0			9
Social nº 1	11	1			10
Social nº 2	11	3			8
Social nº 3	11	1			10
Social nº 4	11	5			3
Mercantil nº 1	11	0			8
Mercantil nº 2	9	2			7
Xulgado de Menores	11	2			9
Rexistro Civil	6	1			5
Imelga equipos tecnicos	16	0			16
IMELGA	14	12			5
REXISTRO E REPARTO	40	1			41
XULGADO DE GARDA	5	0			5
SCACE	18	11			7

	ARMARIOS						
	CANTIDADE TOTAL				ACEPTABLE	CERRADURA	
		2019	2020	2021		Si	No
Contencioso-Administrativo nº 1	11	10			10	0	1
Contencioso-Administrativo nº 2	12	10			11	0	2
Contencioso-Administrativo nº 3	18	10			17	4	0
Primeira Instancia nº 1	19	10			19	1	0
Primeira Instancia nº 2	20	10			20	15	0
Primeira Instancia nº 3	19	10			19	13	0
Primeira Instancia nº 4	10	10			10	6	0
Primeira Instancia nº 5	15	3			15	7	0
Instrucción nº1	29	0			29	12	0
Instrucción nº2	16	0			16	2	0
Instrucción nº3	25	3			20	16	0
Penal nº 1	30	12			16	9	0
Penal nº 2	28	0			28	17	0
Penal nº 3	7	0			7	3	0
Penal nº 4	19	0			19	7	0
Vixianza Penitenciaria	13	0			13	10	0
Social nº 1	15	2			9	0	0
Social nº 2	17	0			15	3	0
Social nº 3	16	1			11	2	0
Social nº 4	16	1			9	3	0
Mercantil nº 1	16	0			10	2	0
Mercantil nº 2	17	14			2	0	0
Xulgado de Menores	22	1			21	14	0
Rexistro Civil	2	0			2	0	0
Imelga equipos tecnicos	13	0			13	0	0
IMELGA	15	1			14	2	0
REXISTRO E REPARTO	74	2			57	0	0
XULGADO DE GARDA	3	0			3	0	0
SCACE	8	0			8	2	0

	SILLAS OFICINA				ACEPTABLE
	CANTIDADE TOTAL				
		2019	2020	2021	
Contencioso-Administrativo nº 1	9	0			8
Contencioso-Administrativo nº 2	9	0			6
Contencioso-Administrativo nº 3	10	0			8
Primeira Instancia nº 1	9	0			9
Primeira Instancia nº 2	9	7			9
Primeira Instancia nº 3	10	8			2
Primeira Instancia nº 4	10	8			2
Primeira Instancia nº 5	9	0			9
Instrución nº1	12	3			9
Instrución nº2	11	0			11
Instrución nº3	10	0			9
Penal nº 1	11	6			4
Penal nº 2	12	0			11
Penal nº 3	11	0			10
Penal nº 4	12	0			10
Vixianza Penitenciaria	8	0			8
Social nº 1	11	2			5
Social nº 2	11	4			5
Social nº 3	11	6			0
Social nº 4	11	4			1
Mercantil nº 1	10	1			0
Mercantil nº 2	9	0			2
Xulgado de Menores	11	0			11
Rexistro Civil	5	1			4
Imelga equipos tecnicos	11	0			11
IMELGA	13	0			13
REXISTRO E REPARTO	35	0			31
XULGADO DE GARDA	4	0			4
SCACE	2	0			2

	SILLAS CONFIDENTE				ACEPTABLE
	CANTIDADE TOTAL				
		2019	2020	2021	
Contencioso-Administrativo nº 1	11	0			11
Contencioso-Administrativo nº 2	11	0			8
Contencioso-Administrativo nº 3	16	0			15
Primeira Instancia nº 1	13	0			13
Primeira Instancia nº 2	11	0			11
Primeira Instancia nº 3	11	0			11
Primeira Instancia nº 4	12	3			9
Primeira Instancia nº 5	10	0			10
Instrucción nº1	16	0			16
Instrucción nº2	10	0			10
Instrucción nº3	13	0			11
Penal nº 1	8	2			6
Penal nº 2	9	0			9
Penal nº 3	16	0			16
Penal nº 4	8	0			8
Vixianza Penitenciaria	9	0			9
Social nº 1	14	4			10
Social nº 2	14	3			11
Social nº 3	14	1			11
Social nº 4	14	2			2
Mercantil nº 1	13	0			8
Mercantil nº 2	12	5			3
Xulgado de Menores	9	0			9
Rexistro Civil	2	0			2
Imelga equipos tecnicos	38	1			37
IMELGA	16	0			16
REXISTRO E REPARTO	75	0			75
XULGADO DE GARDA	4	0			4
SCACE	4	0			4

- **Xulgados de Vigo**

	MESAS				ACEPTABLE
	CANTIDADE TOTAL				
		2019	2020	2021	
Primeira Instancia nº 1	27			6	21
Primeira Instancia nº 2	25			4	21
Primeira Instancia nº 3	31			6	25
Primeira Instancia nº 4	24			0	24
Primeira Instancia nº 5	45			12	33
Primeira Instancia nº 6	34			9	25
Primeira Instancia nº 7	34			24	10
Primeira Instancia nº 8	26			6	20
Primeira Instancia nº 9	30			20	10
Primeira Instancia nº 10	25			8	17
Primeira Instancia nº 11	33			20	15
Primeira Instancia nº 12	31			10	21
Primeira Instancia nº 13	25			12	13
Primeira Instancia nº 14	18			7	11
Primeira Instancia nº 15	11			0	11
Violencia sobre a muller	25			0	25
Instrución nº1	22			0	22
Instrución nº2	24			0	24
Instrución nº3	27			0	27
Instrución nº4	24			0	24
Instrución nº5	24			0	24
Instrución nº6	28			0	28
Instrución nº7	22			0	22
Instrución nº8	20			0	20
Mercantil	15			2	13
Penal nº 1	26			0	26
Penal nº 2	33			0	33
Penal nº 3	27			0	27



Social nº 1	41			8	33
Social nº 2	30			7	23
Social nº 3	35			14	21
Social nº 4	34			8	26
Social nº 5	32			12	20
Contencioso-Administrativo nº 1	20			0	20
Contencioso-Administrativo nº 2	23			0	23
Audiencia Provincial Sección 5 (Vigo)	50			0	50
Audiencia Provincial Sección 6 (Vigo)	22			0	22
SCACE	6			0	6
XULGADO DE GARDA	29			0	29
FISCALÍA	29			4	25
IMELGA, DECANATO	37			0	37
Rexistro Civil Exclusivo	16			7	9

	ARMARIOS						
	CANTIDADE TOTAL				ACEPTABLE	CERRADURA	
		2019	2020	2021		Si	No
Primeira Instancia nº 1	28			14	14	0	0
Primeira Instancia nº 2	16			7	9	0	0
Primeira Instancia nº 3	28			12	16	0	0
Primeira Instancia nº 4	16			1	15	0	0
Primeira Instancia nº 5	40			24	16	0	0
Primeira Instancia nº 6	28			6	22	0	0
Primeira Instancia nº 7	23			3	20	0	0
Primeira Instancia nº 8	19			5	14	0	0
Primeira Instancia nº 9	23			6	17	0	0
Primeira Instancia nº 10	17			6	11	0	0
Primeira Instancia nº 11	28			16	12	0	0
Primeira Instancia nº 12	22			8	14	0	0

Primeira Instancia nº 13	19			10	9	0	0
Primeira Instancia nº 14	17			8	8	0	0
Primeira Instancia nº 15	7			0	7	0	0
Violencia sobre a muller	15			2	13	0	0
Instrución nº1	16			3	13	0	0
Instrución nº2	14			7	7	0	0
Instrución nº3	23			12	11	0	0
Instrución nº4	4			0	4	0	0
Instrución nº5	24			2	22	0	0
Instrución nº6	19			6	9	0	0
Instrución nº7	18			1	17	0	0
Instrución nº8	16			6	6	0	0
Mercantil	10			6	4	0	0
Penal nº 1	13			7	6	0	0
Penal nº 2	23			11	12	0	0
Penal nº 3	20			11	9	0	0
Social nº 1	16			3	13	0	0
Social nº 2	14			7	7	0	0
Social nº 3	15			9	6	0	0
Social nº 4	16			10	6	0	0
Social nº 5	10			6	4	0	0
Contencioso-Administrativo nº 1	14			0	14	0	0
Contencioso-Administrativo nº 2	15			1	14	0	0
Audiencia Provincial Sección 5 (Vigo)	33			0	33	0	0
Audiencia Provincial Sección 6 (Vigo)	13			0	13	0	0
SCACE	6			0	6	0	0
XULGADO DE GARDA	23			0	23	0	0
FISCALÍA	23			1	22	0	0
IMELGA,DECANATO	21			0	21	0	0
Rexistro Civil Exclusivo	11			6	5	0	0

	SILLAS OFICINA				ACEPTABLE
	CANTIDADE TOTAL				
		2019	2020	2021	
Primeira Instancia nº 1	13			7	6
Primeira Instancia nº 2	13			7	7
Primeira Instancia nº 3	16			10	6
Primeira Instancia nº 4	21			1	20
Primeira Instancia nº 5	17			6	11
Primeira Instancia nº 6	24			12	12
Primeira Instancia nº 7	15			12	3
Primeira Instancia nº 8	11			0	11
Primeira Instancia nº 9	15			4	11
Primeira Instancia nº 10	11			6	5
Primeira Instancia nº 11	11			7	4
Primeira Instancia nº 12	14			4	10
Primeira Instancia nº 13	19			9	10
Primeira Instancia nº 14	22			8	18
Primeira Instancia nº 15	10			0	10
Violencia sobre a muller	24			0	24
Instrución nº1	14			1	13
Instrución nº2	14			2	15
Instrución nº3	30			2	28
Instrución nº4	17			0	17
Instrución nº5	15			2	13
Instrución nº6	16			0	16
Instrución nº7	13			1	12
Instrución nº8	12			1	11
Mercantil	8			6	2
Penal nº 1	13			0	13
Penal nº 2	12			1	11
Penal nº 3	27			1	26
Social nº 1	12			6	6
Social nº 2	12			7	5

Social nº 3	16			5	11
Social nº 4	16			3	13
Social nº 5	17			12	5
Contencioso-Administrativo nº 1	13			3	10
Contencioso-Administrativo nº 2	14			2	12
Audiencia Provincial Sección 5 (Vigo)	26			1	25
Audiencia Provincial Sección 6 (Vigo)	22			1	21
SCACE	6			0	6
XULGADO DE GARDA	30			0	30
FISCALÍA	20			3	17
IMELGA, DECANATO	30			0	16
Rexistro Civil Exclusivo	21			6	15

	SILLAS CONFIDENTE				
	CANTIDADE TOTAL				ACEPTABLE
		2019	2020	2021	
Primeira Instancia nº 1	10			1	9
Primeira Instancia nº 2	18			4	14
Primeira Instancia nº 3	11			0	11
Primeira Instancia nº 4	13			0	13
Primeira Instancia nº 5	29			13	16
Primeira Instancia nº 6	23			3	20
Primeira Instancia nº 7	16			0	16
Primeira Instancia nº 8	20			2	18
Primeira Instancia nº 9	24			4	20
Primeira Instancia nº 10	22			1	21
Primeira Instancia nº 11	18			6	12
Primeira Instancia nº 12	17			2	15
Primeira Instancia nº 13	16			6	10

Primeira Instancia nº 14	16			4	12
Primeira Instancia nº 15	19			0	19
Violencia sobre a muller	13			0	13
Instrución nº1	19			0	19
Instrución nº2	4			0	16
Instrución nº3	15			0	15
Instrución nº4	24			0	24
Instrución nº5	20			0	20
Instrución nº6	17			0	17
Instrución nº7	16			0	16
Instrución nº8	11			0	11
Mercantil	11			0	11
Penal nº 1	13			0	13
Penal nº 2	16			0	16
Penal nº 3	15			0	15
Social nº 1	21			6	15
Social nº 2	13			2	11
Social nº 3	21			2	19
Social nº 4	20			2	18
Social nº 5	28			6	22
Contencioso-Administrativo nº 1	18			0	18
Contencioso-Administrativo nº 2	18			0	18
Audiencia Provincial Sección 5 (Vigo)	34			0	34
Audiencia Provincial Sección 6 (Vigo)	20			0	20
SCACE	8			0	8
XULGADO DE GARDA	39			0	39
FISCALÍA	35			0	35
IMELGA,DECANATO	29			0	29
Rexistro Civil Exclusivo	14			0	14

- **Provincia de Pontevedra: xulgados das vilas**

		MESAS				
		CANTIDADE TOTAL				ACEPTABLE
			2019	2020	2021	
Caldas de Reis	Primeira Instancia e Instrución nº1	19			2	17
	Primeira Instancia e Instrución nº2	10			0	10
Cambados	Primeira Instancia e Instrución nº1	18			2	16
	Primeira Instancia e Instrución nº2	10			1	9
	Primeira Instancia e Instrución nº3	10			3	7
	Primeira Instancia e Instrución nº4	9			1	8
Cangas	Primeira Instancia e Instrución nº1	15			1	14
	Primeira Instancia e Instrución nº2	13			2	11
	Primeira Instancia e Instrución nº3	12			0	12
Estrada, A	Primeira Instancia e Instrución nº1	13			2	11
	Primeira Instancia e Instrución nº2	8			0	8
Lalín	Primeira Instancia e Instrución nº1	14			3	11
	Primeira Instancia e Instrución nº2	11			1	10
Marín	Primeira Instancia e Instrución nº1	15			10	5
	Primeira Instancia e Instrución nº2	11			6	5
Porriño, O	Primeira Instancia e Instrución nº1	16			1	15
	Primeira Instancia e Instrución nº2	15			1	14
	Primeira Instancia e Instrución nº3	13			0	13
Ponterareas	Primeira Instancia e Instrución nº1	21			9	12

	Primeira Instancia e Instrución nº2	9			9	0
	Primeira Instancia e Instrución nº3	10			1	9
Redondela	Primeira Instancia e Instrución nº1	16			9	7
	Primeira Instancia e Instrución nº2	12			8	4
Tui	Primeira Instancia e Instrución nº1	13			10	3
	Primeira Instancia e Instrución nº2	14			11	3
	Primeira Instancia e Instrución nº3	11			2	9
Vilagarcía de Arousa	Primeira Instancia e Instrución nº1	15			0	15
	Primeira Instancia e Instrución nº2	13			0	13
	Primeira Instancia e Instrución nº3	9			0	9

		ARMARIOS						
		CANTIDADE TOTAL				ACEPTABLE	CERRADURA	
			2019	2020	2021		Si	No
Caldas de Reis	Primeira Instancia e Instrución nº1	20			5	15	0	0
	Primeira Instancia e Instrución nº2	13			0	13	0	0
Cambados	Primeira Instancia e Instrución nº1	18			1	17	0	0
	Primeira Instancia e Instrución nº2	6			0	6	0	0
	Primeira Instancia e Instrución nº3	18			0	18	0	0
	Primeira Instancia e Instrución nº4	12			1	11	0	0
Cangas	Primeira Instancia e Instrución nº1	18			6	12	0	0
	Primeira Instancia e Instrución nº2	13			4	9	0	0
	Primeira Instancia e Instrución nº3	14			3	11	0	0

Estrada, A	Primeira Instancia e Instrución nº1	14			0	14	0	0
	Primeira Instancia e Instrución nº2	12			3	9	0	0
Lalín	Primeira Instancia e Instrución nº1	25			5	20	0	0
	Primeira Instancia e Instrución nº2	26			0	26	0	0
Marín	Primeira Instancia e Instrución nº1	23			7	16	0	0
	Primeira Instancia e Instrución nº2	15			0	15	0	0
Porriño, O	Primeira Instancia e Instrución nº1	21			2	19	0	0
	Primeira Instancia e Instrución nº2	9			0	9	0	0
	Primeira Instancia e Instrución nº3	13			0	13	0	0
Ponterareas	Primeira Instancia e Instrución nº1	18			4	14	0	0
	Primeira Instancia e Instrución nº2	12			5	7	0	0
	Primeira Instancia e Instrución nº3	13			4	9	0	0
Redondela	Primeira Instancia e Instrución nº1	15			7	8	0	0
	Primeira Instancia e Instrución nº2	11			2	9	0	0
Tui	Primeira Instancia e Instrución nº1	17			14	3	0	0
	Primeira Instancia e Instrución nº2	18			16	2	0	0
	Primeira Instancia e Instrución nº3	9			0	9	0	0
Vilagarcía de Arousa	Primeira Instancia e Instrución nº1	10			0	10	0	0
	Primeira Instancia e Instrución nº2	10			2	8	0	0
	Primeira Instancia e Instrución nº3	11			0	11	0	0



		SILLAS OFICINA				
		CANTIDADE TOTAL				ACEPTABLE
			2019	2020	2021	
Caldas de Reis	Primeira Instancia e Instrución nº1	21			1	20
	Primeira Instancia e Instrución nº2	13			0	13
Cambados	Primeira Instancia e Instrución nº1	21			4	17
	Primeira Instancia e Instrución nº2	11			2	9
	Primeira Instancia e Instrución nº3	14			2	12
	Primeira Instancia e Instrución nº4	10			2	8
Cangas	Primeira Instancia e Instrución nº1	15			15	0
	Primeira Instancia e Instrución nº2	14			11	3
	Primeira Instancia e Instrución nº3	12			10	2
Estrada, A	Primeira Instancia e Instrución nº1	14			0	14
	Primeira Instancia e Instrución nº2	9			3	6
Lalín	Primeira Instancia e Instrución nº1	15			2	13
	Primeira Instancia e Instrución nº2	12			1	11
Marín	Primeira Instancia e Instrución nº1	14			9	5
	Primeira Instancia e Instrución nº2	11			8	3
Porriño, O	Primeira Instancia e Instrución nº1	16			7	9
	Primeira Instancia e Instrución nº2	17			6	10
	Primeira Instancia e Instrución nº3	14			4	10
Ponterareas	Primeira Instancia e Instrución nº1	10			8	2
	Primeira Instancia e Instrución nº2	8			7	1

	Primeira Instancia e Instrución nº3	10			3	7
Redondela	Primeira Instancia e Instrución nº1	16			16	0
	Primeira Instancia e Instrución nº2	13			13	0
Tui	Primeira Instancia e Instrución nº1	10			9	1
	Primeira Instancia e Instrución nº2	15			12	3
	Primeira Instancia e Instrución nº3	15			8	7
Vilagarcía de Arousa	Primeira Instancia e Instrución nº1	15			4	11
	Primeira Instancia e Instrución nº2	9			2	0
	Primeira Instancia e Instrución nº3	10			1	0

		SILLAS CONFIDENTE				
		CANTIDADE TOTAL				ACEPTABLE
			2019	2020	2021	
Caldas de Reis	Primeira Instancia e Instrución nº1	22			1	21
	Primeira Instancia e Instrución nº2	6			0	6
Cambados	Primeira Instancia e Instrución nº1	19			10	9
	Primeira Instancia e Instrución nº2	15			3	12
	Primeira Instancia e Instrución nº3	11			2	9
	Primeira Instancia e Instrución nº4	12			4	8
Cangas	Primeira Instancia e Instrución nº1	19			0	19
	Primeira Instancia e Instrución nº2	18			0	18
	Primeira Instancia e Instrución nº3	15			0	15
Estrada, A	Primeira Instancia e Instrución nº1	21			1	20

	Primeira Instancia e Instrución nº2	13			0	13
Lalín	Primeira Instancia e Instrución nº1	13			2	11
	Primeira Instancia e Instrución nº2	9			2	7
Marín	Primeira Instancia e Instrución nº1	24			20	4
	Primeira Instancia e Instrución nº2	14			10	4
Porriño, O	Primeira Instancia e Instrución nº1	19			5	14
	Primeira Instancia e Instrución nº2	13			8	5
	Primeira Instancia e Instrución nº3	13			5	8
Ponterareas	Primeira Instancia e Instrución nº1	16			11	5
	Primeira Instancia e Instrución nº2	10			10	0
	Primeira Instancia e Instrución nº3	17			7	10
Redondela	Primeira Instancia e Instrución nº1	26			22	4
	Primeira Instancia e Instrución nº2	16			16	0
Tui	Primeira Instancia e Instrución nº1	13			10	2
	Primeira Instancia e Instrución nº2	13			10	3
	Primeira Instancia e Instrución nº3	8			2	6
Vilagarcía de Arousa	Primeira Instancia e Instrución nº1	11			4	7
	Primeira Instancia e Instrución nº2	6			3	3
	Primeira Instancia e Instrución nº3	10			1	9

## RENOVACIÓN DO MOBILIARIO: RESUMEN ECONÓMICO

A Coruña	Mesas		
	2019	2020	2021
TSXG	37.122,58 €	- €	- €
AP Coruña	43.384,22 €	- €	- €
Xulgados Coruña	118.523,90 €	- €	- €
Santiago	- €	66.641,74 €	- €
Ferrol	- €	54.565,72 €	- €
Coruña vilas	- €	- €	55.012,98 €
<b>TOTAL CORUÑA</b>	<b>199.030,70 €</b>	<b>121.207,46 €</b>	<b>55.012,98 €</b>

Lugo			
AP Lugo	447,26 €	- €	- €
Xulgados Lugo	17.443,14 €	- €	- €
Lugo vilas	- €	- €	102.422,54 €
<b>TOTAL LUGO</b>	<b>17.890,40 €</b>	<b>- €</b>	<b>102.422,54 €</b>

Ourense			
AP Ourense	6.261,64 €	- €	- €
Xulgados Ourense	6.708,90 €	- €	- €
Ourense vilas	- €	- €	25.493,82 €
<b>TOTAL OURENSE</b>	<b>12.970,54 €</b>	<b>- €</b>	<b>25.493,82 €</b>

Pontevedra			
AP Pontevedra	16.995,88 €	- €	- €
Xulgados Pontevedra	49.198,60 €	- €	- €
Vigo	- €	- €	92.135,56 €
Pontevedra vilas	- €	- €	42.489,70 €
<b>TOTAL PONTEVEDRA</b>	<b>66.194,48 €</b>	<b>- €</b>	<b>134.625,26 €</b>

<b>TOTAL GALICIA</b>	<b>296.086,12 €</b>	<b>121.207,46 €</b>	<b>317.554,60 €</b>
----------------------	---------------------	---------------------	---------------------

A Coruña	Armarios		
	2019	2020	2021
TSXG	18.900,48 €	2.362,56 €	- €
AP Coruña	2.756,32 €	- €	- €
Xulgados Coruña	114.584,16 €	- €	- €
Santiago	27.563,20 €	31.894,56 €	- €
Ferrol	15.750,40 €	36.225,92 €	- €
Coruña vilas	- €	- €	57.882,72 €
<b>TOTAL CORUÑA</b>	<b>179.554,56 €</b>	<b>70.483,04 €</b>	<b>57.882,72 €</b>

Lugo			
AP Lugo	393,76 €	- €	- €

Xulgados Lugo	11.025,28 €	- €	- €
Lugo vilas	- €	- €	72.058,08 €
<b>TOTAL LUGO</b>	<b>11.419,04 €</b>	<b>- €</b>	<b>72.058,08 €</b>

Ourense

AP Ourense	11.419,04 €	- €	- €
Xulgados Ourense	20.081,76 €	- €	- €
Ourense vilas	- €	- €	52.370,08 €
<b>TOTAL OURENSE</b>	<b>31.500,80 €</b>	<b>- €</b>	<b>52.370,08 €</b>

Pontevedra

AP Pontevedra	9.056,48 €	- €	- €
Xulgados Pontevedra	43.313,60 €	- €	- €
Vigo	- €	- €	95.683,68 €
Pontevedra vilas	- €	- €	35.832,16 €
<b>TOTAL PONTEVEDRA</b>	<b>52.370,08 €</b>	<b>- €</b>	<b>131.515,84 €</b>

<b>TOTAL GALICIA</b>	<b>274.844,48 €</b>	<b>70.483,04 €</b>	<b>313.826,72 €</b>
----------------------	---------------------	--------------------	---------------------

A Coruña	Sillas oficina		
	2019	2020	2021
TSXG	1.863,40 €	- €	- €
AP Coruña	1.863,40 €	- €	- €
Xulgados Coruña	3.388,00 €	- €	- €
Santiago	- €	12.027,40 €	- €
Ferrol	- €	7.961,80 €	- €
Coruña vilas	- €	- €	17.617,60 €
<b>TOTAL CORUÑA</b>	<b>7.114,80 €</b>	<b>19.989,20 €</b>	<b>17.617,60 €</b>

Lugo

AP Lugo	338,80 €	- €	- €
Xulgados Lugo	3.557,40 €	- €	- €
Lugo vilas	- €	- €	22.360,80 €
<b>TOTAL LUGO</b>	<b>3.896,20 €</b>	<b>- €</b>	<b>22.360,80 €</b>

Ourense

AP Ourense	1.016,40 €	- €	- €
Xulgados Ourense	6.098,40 €	- €	- €
Ourense vilas	- €	- €	8.639,40 €
<b>TOTAL OURENSE</b>	<b>7.114,80 €</b>	<b>- €</b>	<b>8.639,40 €</b>

Pontevedra

AP Pontevedra	5.929,00 €	- €	- €
Xulgados Pontevedra	8.470,00 €	- €	- €

Vigo	- €	- €	26.934,60 €
Pontevedra vilas	- €	- €	28.798,00 €
<b>TOTAL PONTEVEDRA</b>	<b>14.399,00 €</b>	<b>- €</b>	<b>55.732,60 €</b>

<b>TOTAL GALICIA</b>	<b>32.524,80 €</b>	<b>19.989,20 €</b>	<b>104.350,40 €</b>
----------------------	--------------------	--------------------	---------------------

A Coruña	Confidentes		
	2019	2020	2021
TSXG	- €	- €	- €
AP Coruña	- €	- €	- €
Xulgados Coruña	242,00 €	- €	- €
Santiago	- €	1.064,80 €	- €
Ferrol	- €	338,80 €	- €
Coruña vilas	- €	- €	6.679,20 €
<b>TOTAL CORUÑA</b>	<b>242,00 €</b>	<b>1.403,60 €</b>	<b>6.679,20 €</b>

Lugo

AP Lugo	- €	- €	- €
Xulgados Lugo	338,80 €	- €	- €
Lugo vilas	- €	- €	6.243,60 €
<b>TOTAL LUGO</b>	<b>338,80 €</b>	<b>- €</b>	<b>6.243,60 €</b>

Ourense

AP Ourense	- €	- €	- €
Xulgados Ourense	- €	- €	- €
Ourense vilas	- €	- €	5.082,00 €
<b>TOTAL OURENSE</b>	<b>- €</b>	<b>- €</b>	<b>5.082,00 €</b>

Pontevedra

AP Pontevedra	1.839,20 €	- €	- €
Xulgados Pontevedra	1.016,40 €	- €	- €
Vigo	- €	- €	3.097,60 €
Pontevedra vilas	- €	- €	8.179,60 €
<b>TOTAL PONTEVEDRA</b>	<b>2.855,60 €</b>	<b>- €</b>	<b>11.277,20 €</b>

<b>TOTAL GALICIA</b>	<b>3.436,40 €</b>	<b>1.403,60 €</b>	<b>29.282,00 €</b>
----------------------	-------------------	-------------------	--------------------

				TOTAL XERAL
A Coruña	2019	2020	2021	
TSXG	57.886,46 €	2.362,56 €	- €	60.249,02 €
AP Coruña	48.003,94 €	- €	- €	48.003,94 €
Xulgados Coruña	236.738,06 €	- €	- €	236.738,06 €
Santiago	27.563,20 €	111.628,50 €	- €	139.191,70 €
Ferrol	15.750,40 €	99.092,24 €	- €	114.842,64 €
Coruña vilas	- €	- €	137.192,50 €	137.192,50 €
<b>TOTAL CORUÑA</b>	<b>385.942,06 €</b>	<b>213.083,30 €</b>	<b>137.192,50 €</b>	<b>736.217,86 €</b>

#### Lugo

AP Lugo	1.179,82 €	- €	- €	1.179,82 €
Xulgados Lugo	32.364,62 €	- €	- €	32.364,62 €
Lugo vilas	- €	- €	203.085,02 €	203.085,02 €
<b>TOTAL LUGO</b>	<b>33.544,44 €</b>	<b>- €</b>	<b>203.085,02 €</b>	<b>236.629,46 €</b>

#### Ourense

AP Ourense	18.697,08 €	- €	- €	18.697,08 €
Xulgados Ourense	32.889,06 €	- €	- €	32.889,06 €
Ourense vilas	- €	- €	91.585,30 €	91.585,30 €
<b>TOTAL OURENSE</b>	<b>51.586,14 €</b>	<b>- €</b>	<b>91.585,30 €</b>	<b>143.171,44 €</b>

#### Pontevedra

AP Pontevedra	33.820,56 €	- €	- €	33.820,56 €
Xulgados Pontevedra	301.998,60 €	- €	- €	301.998,60 €
Vigo	- €	- €	- €	- €
Pontevedra vilas	30.000,00 €	- €	115.299,46 €	145.299,46 €
<b>TOTAL PONTEVEDRA</b>	<b>365.819,16 €</b>	<b>- €</b>	<b>115.299,46 €</b>	<b>481.118,62 €</b>

<b>TOTAL GALICIA</b>	<b>836.891,80 €</b>	<b>213.083,30 €</b>	<b>547.162,28 €</b>	<b>1.597.137,38 €</b>
----------------------	---------------------	---------------------	---------------------	-----------------------

Nota: No ano 2019 inclúense unha partida de 200.000,00 € para a renovación do mobiliario do novo edificio xudicial de Pontevedra e de 30.000,00 € para a renovación de mobiliario para o novo edificio xudicial de Tui

## Instalación de armario rodante nos arquivos xudiciais

Prevese actuar sobre a totalidade dos espazos dispoñibles nos arquivos dos edificios xudiciais das sete cidades que non dispoñen na actualidade de armarios rodantes.

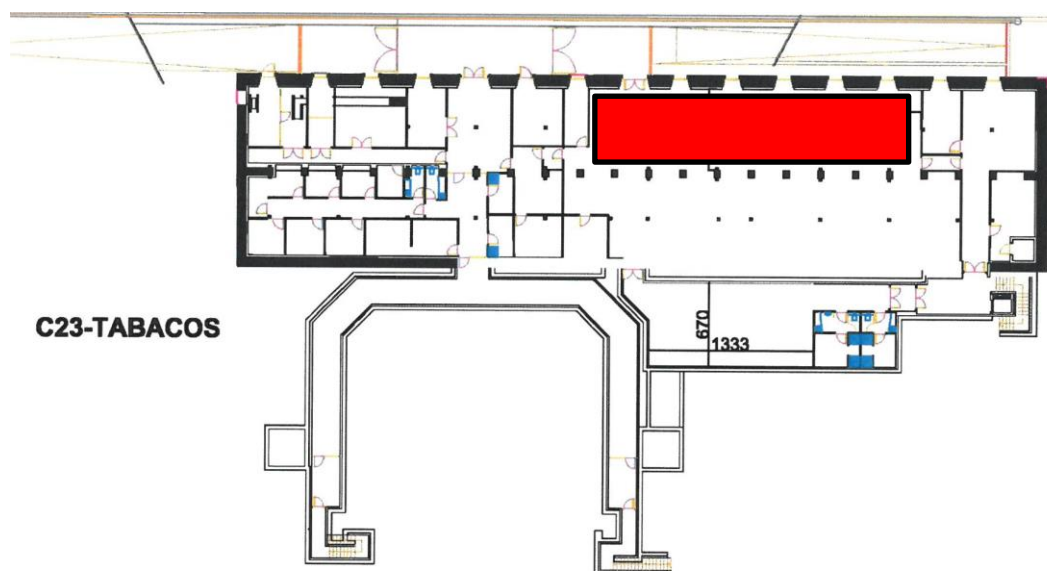
Os sistemas constarán de 1 armario dobre fixo e de armarios dobres móbiles ata completar a instalación. A base de deslizamento será tipo empotrado e o tipo de accionamento será volante de triple redución. Disporán de pechadura.

As características técnicas mínimas dos armarios son as seguintes:

- Altura media dos armarios: 2.440 mm
- Ancho dos armarios: 750 mm
- Ancho mínimo dos pasillos no arquivo: 800 mm
- Altura útil entre estantes: 250-275 mm
- Carga admisible por estante: 150 kg
- Carga admisible por roda de desprazamento: 1.800 kg
- Carga por metro lineal de raíl: 1.163 kg

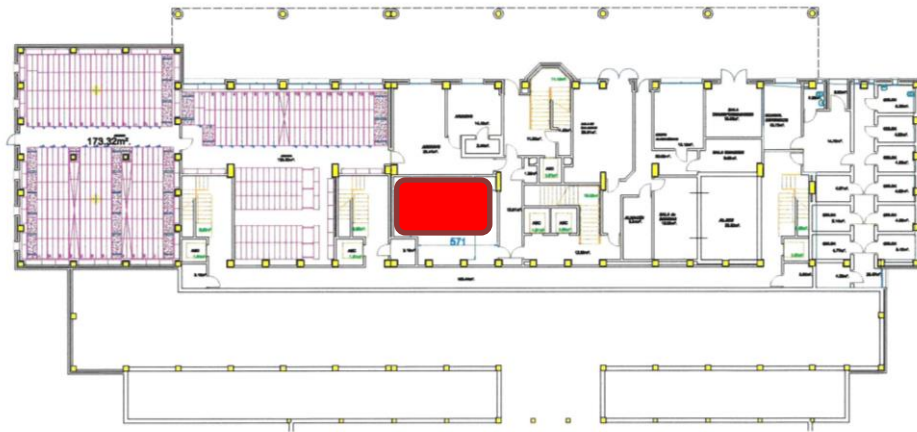
Planos das actuacións a realizar:

- A Coruña
  - Audiencia Provincial (Tabacos)





- Edificio da rúa Capitán Juan Varela

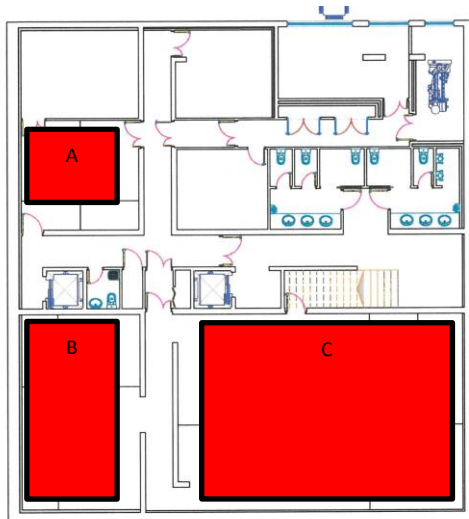


- Santiago

- Edificio da rúa Viena

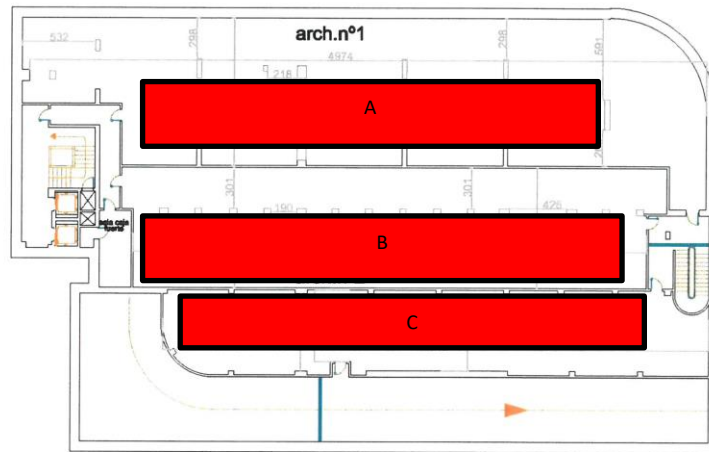


- Edificio da Rúa Berlín

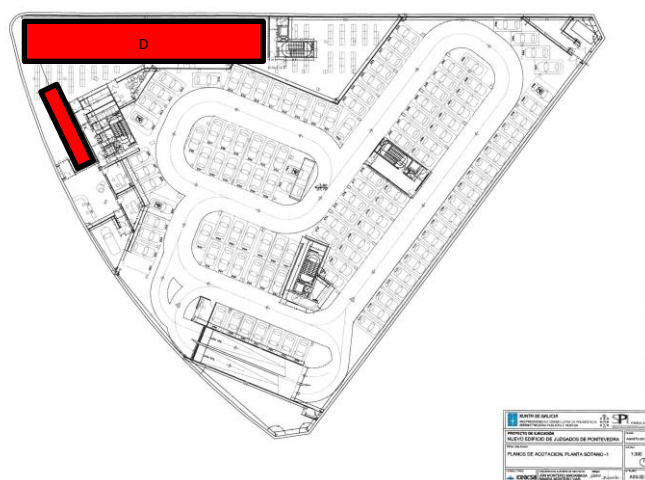
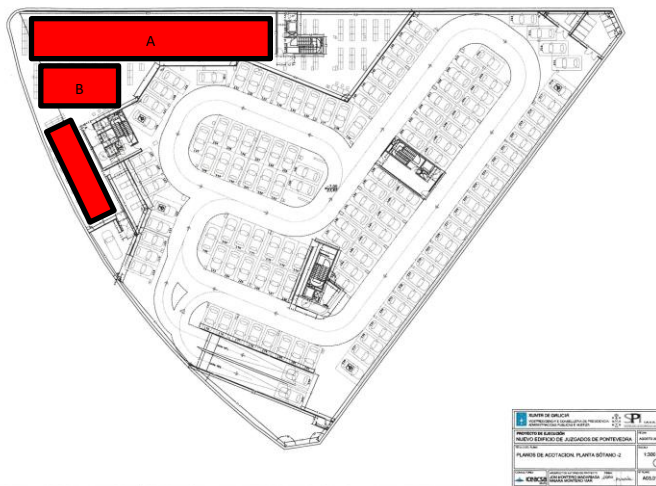




- Pontevedra:
  - Edificio actual da Parda



- Novo edificio da Parda



- Vigo
  - Cidade da Xustiza

De acordo con estas descripción o detalle das instalacións que se acometerán é o seguinte:

			Número unidades	Dimensiones		Metros lineales estantería	Presupuesto estimado	Importe total
<b>A Coruña</b>								
	Audiencia Provincial (Tabacos)		1	6,5	21	2756	137.800,00 €	137.800,00 €
	Capitán Juan Varela		1	4,3	7,3	936	46.800,00 €	46.800,00 €
<b>Santiago</b>								
	Edificio Rúa Viena							
		Instalación A	1	5,3	29	3796	189.800,00 €	232.300,00 €
		Instalación B	1	5,3	33	4316	215.800,00 €	258.300,00 €
	Edificio Rúa Berlín							
		Instalación A	1	3,8	5	676	33.800,00 €	33.800,00 €
		Instalación B	1	4	8,6	1144	57.200,00 €	57.200,00 €
		Instalación C	1	7,3	12	1560	78.000,00 €	78.000,00 €
<b>Lugo</b>								
	Edificio xulgados							
		Instalación A	1	5	10	1300	65.000,00 €	65.000,00 €
		Instalación B	1	5	8	1040	52.000,00 €	52.000,00 €
		Instalación C	1	5,7	19	2496	124.800,00 €	124.800,00 €
<b>Ourense</b>								
	Edificio xulgados							
		Instalaciones tipo A	5	6,3	8	1040	52.000,00 €	260.000,00 €
		Instalación tipo B	1	3,8	8	1040	52.000,00 €	52.000,00 €
		Instalaciones tipo C	4	3,8	4	520	26.000,00 €	104.000,00 €
		Instalación tipo D	1	4	6,3	832	41.600,00 €	41.600,00 €
<b>Pontevedra</b>								
	Edificio xulgados actual							
		Instalación A	1	5	39	5096	254.800,00 €	254.800,00 €
		Instalación B	1	5	37	4836	241.800,00 €	241.800,00 €
		Instalación C	1	4	40	5200	260.000,00 €	260.000,00 €
	Edificio xudicial novo							
		Instalación A	1	7	43	5616	280.800,00 €	280.800,00 €
		Instalación B	1	7	14	1820	91.000,00 €	91.000,00 €
		Instalación C	1	5	16	2080	104.000,00 €	104.000,00 €

		Instalación D	1	7	43	5616	280.800,00 €	280.800,00 €
		Instalación E	1	4	10	1300	65.000,00 €	65.000,00 €
<b>TOTAL</b>								<b>3.121.800,00 €</b>

Nota: A instalación do edificio da rúa Viena en Santiago de Compostela, inclúe un orzamento de 85.000 € para acondicionamento da zona do arquivo (obra e equipamento de arquivo)

## Resume económico xeral

A Coruña	RENOVACION MOBILIARIO			ARMARIO RODANTE ARQUIVO			TOTAL XERAL
	2019	2020	2021	2019	2020	2021	
TSXG	57.886,46 €	2.362,56 €	- €				60.249,02 €
AP Coruña	48.003,94 €	- €	- €	137.800,00 €			185.803,94 €
Xulgados Coruña	236.738,06 €	- €	- €		46.800,00 €		283.538,06 €
Santiago	27.563,20 €	111.628,50 €	- €		490.600,00 €	169.000,00 €	798.791,70 €
Ferrol	15.750,40 €	99.092,24 €	- €				114.842,64 €
Coruña vilas	- €	- €	137.192,50 €				137.192,50 €
<b>TOTAL CORUÑA</b>	<b>385.942,06 €</b>	<b>213.083,30 €</b>	<b>137.192,50 €</b>	<b>137.800,00 €</b>	<b>537.400,00 €</b>	<b>169.000,00 €</b>	<b>1.580.417,86 €</b>

### Lugo

AP Lugo	1.179,82 €	- €	- €				1.179,82 €
Xulgados Lugo	32.364,62 €	- €	- €	65.000,00 €	52.000,00 €	124.800,00 €	274.164,62 €
Lugo vilas	- €	- €	203.085,02 €				203.085,02 €
<b>TOTAL LUGO</b>	<b>33.544,44 €</b>	<b>- €</b>	<b>203.085,02 €</b>	<b>65.000,00 €</b>	<b>52.000,00 €</b>	<b>124.800,00 €</b>	<b>478.429,46 €</b>

### Ourense

AP Ourense	18.697,08 €	- €	- €				18.697,08 €
Xulgados Ourense	32.889,06 €	- €	- €	260.000,00 €	52.000,00 €	145.600,00 €	490.489,06 €
Ourense vilas	- €	- €	91.585,30 €				91.585,30 €
<b>TOTAL OURENSE</b>	<b>51.586,14 €</b>	<b>- €</b>	<b>91.585,30 €</b>	<b>260.000,00 €</b>	<b>52.000,00 €</b>	<b>145.600,00 €</b>	<b>600.771,44 €</b>

### Pontevedra

AP Pontevedra	33.820,56 €	- €	- €				33.820,56 €
Xulgados Pontevedra	301.998,60 €	- €	- €	756.600,00 €	475.800,00 €	345.800,00 €	1.880.198,60 €
Vigo	- €	- €	- €				- €
Pontevedra vilas	30.000,00 €	- €	115.299,46 €				145.299,46 €
<b>TOTAL PONTEVEDRA</b>	<b>365.819,16 €</b>	<b>- €</b>	<b>115.299,46 €</b>	<b>756.600,00 €</b>	<b>475.800,00 €</b>	<b>345.800,00 €</b>	<b>2.059.318,62 €</b>

<b>TOTAL GALICIA</b>	<b>836.891,80 €</b>	<b>213.083,30 €</b>	<b>547.162,28 €</b>	<b>1.219.400,00 €</b>	<b>1.117.200,00 €</b>	<b>785.200,00 €</b>	<b>4.718.937,38 €</b>
----------------------	---------------------	---------------------	---------------------	-----------------------	-----------------------	---------------------	-----------------------

<b>TOTAIS ANUAIS:</b>	<b>2019</b>	<b>2020</b>	<b>2021</b>	<b>TOTAL PLAN</b>
Renovación mobiliario	836.891,80 €	213.083,30 €	547.162,28 €	1.597.137,38 €
Armarios compactos	1.219.400,00 €	1.117.200,00 €	785.200,00 €	3.121.800,00 €